




Données environnementales

Paysages et espaces protégés

-  Espace urbain et péri-urbain
-  Paysages de mer et de terre
-  Marais
-  Campagnes découvertes
-  Paysages bocagers
-  Paysages mixtes de bocage et plaine
-  Bois
-  Paysages montueux et escarpés
-  Espaces protégés

N

CHERBOURG
OCTEVILLE

Parc Naturel Régional
des Marais du Cotentin
et du Bessin

CARENTAN

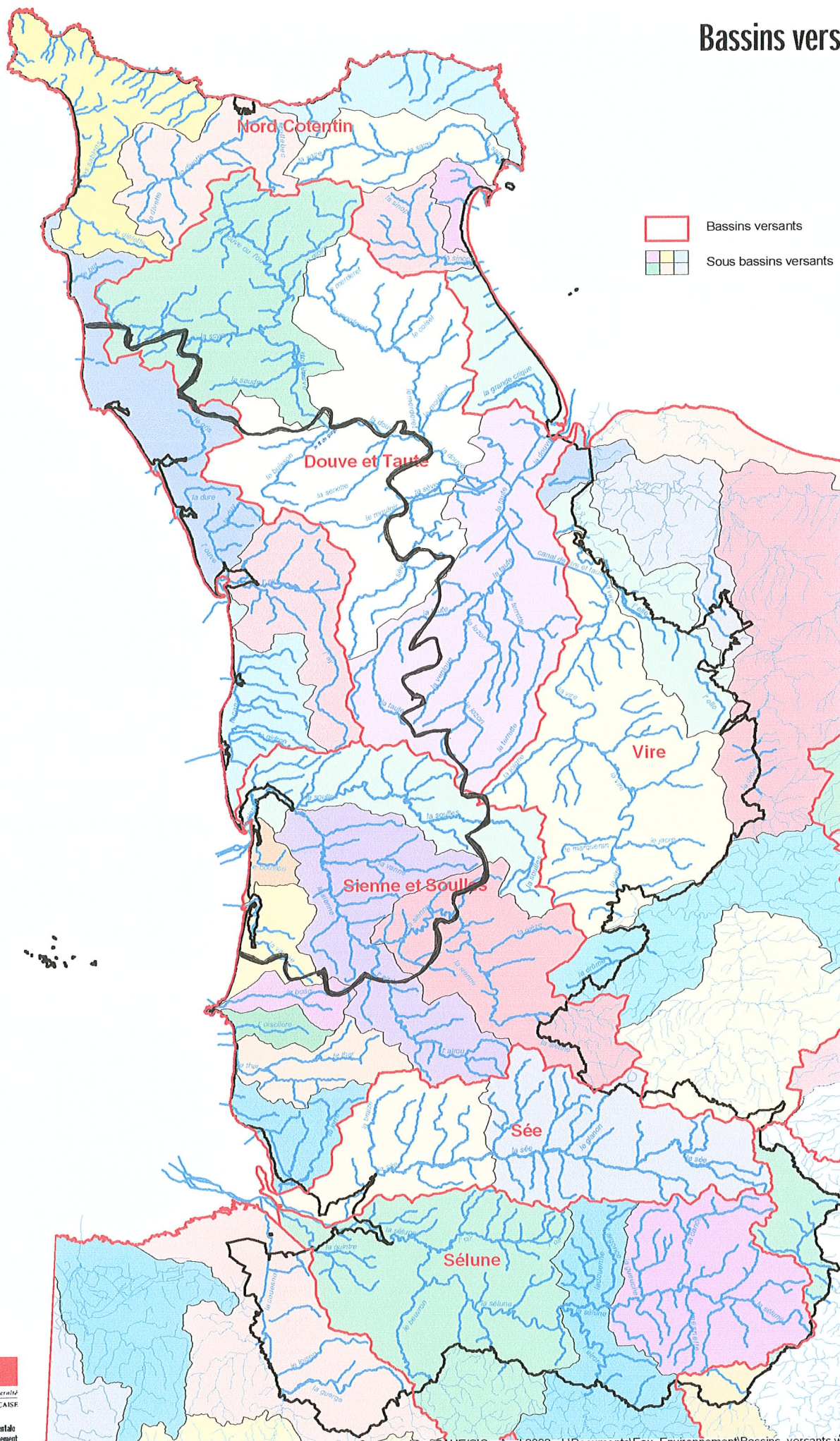
SAINT LO

COUTANCES

GRANVILLE

AVRANCHES

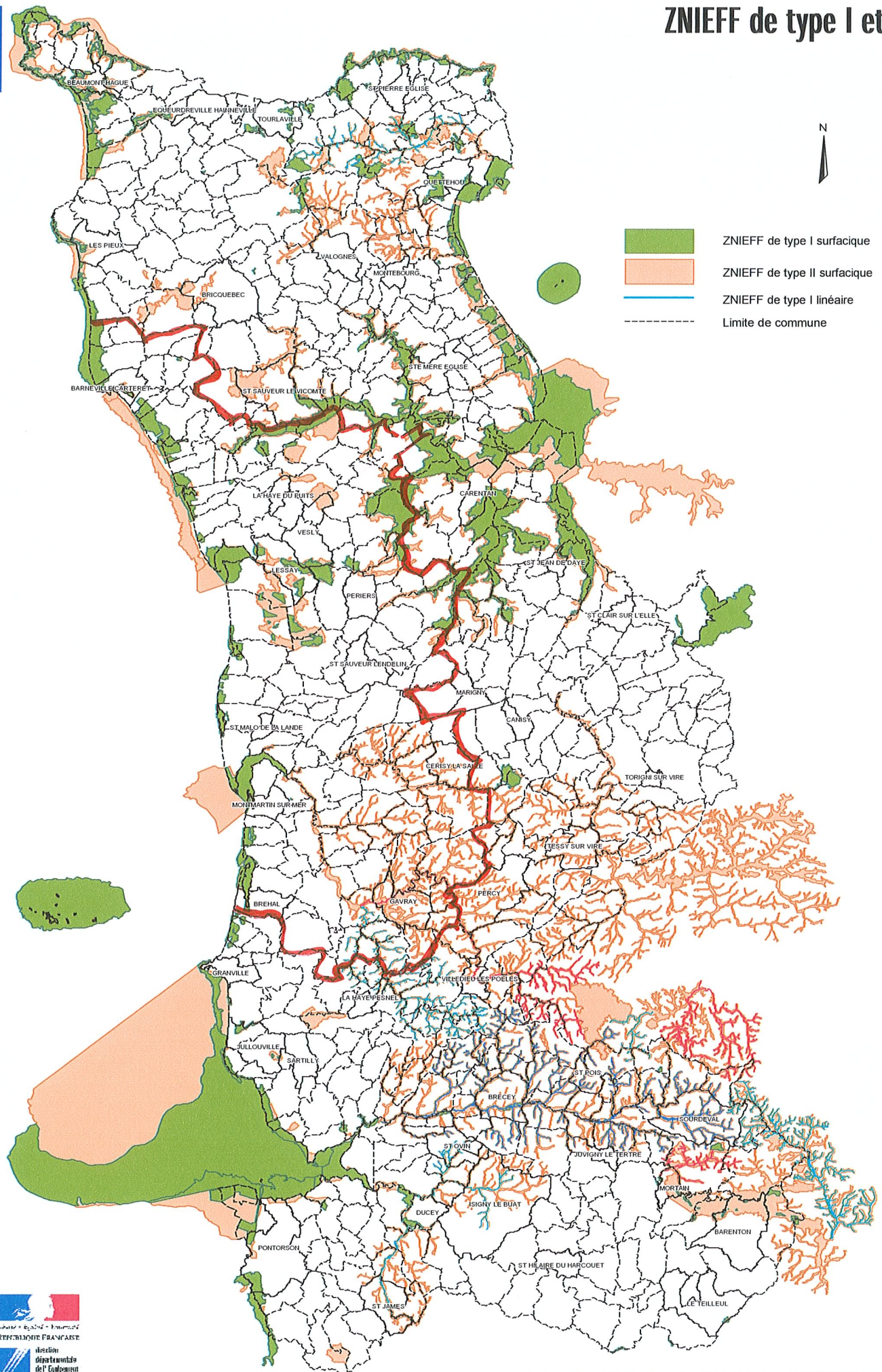
Parc Naturel Régional
Normandie-Maine

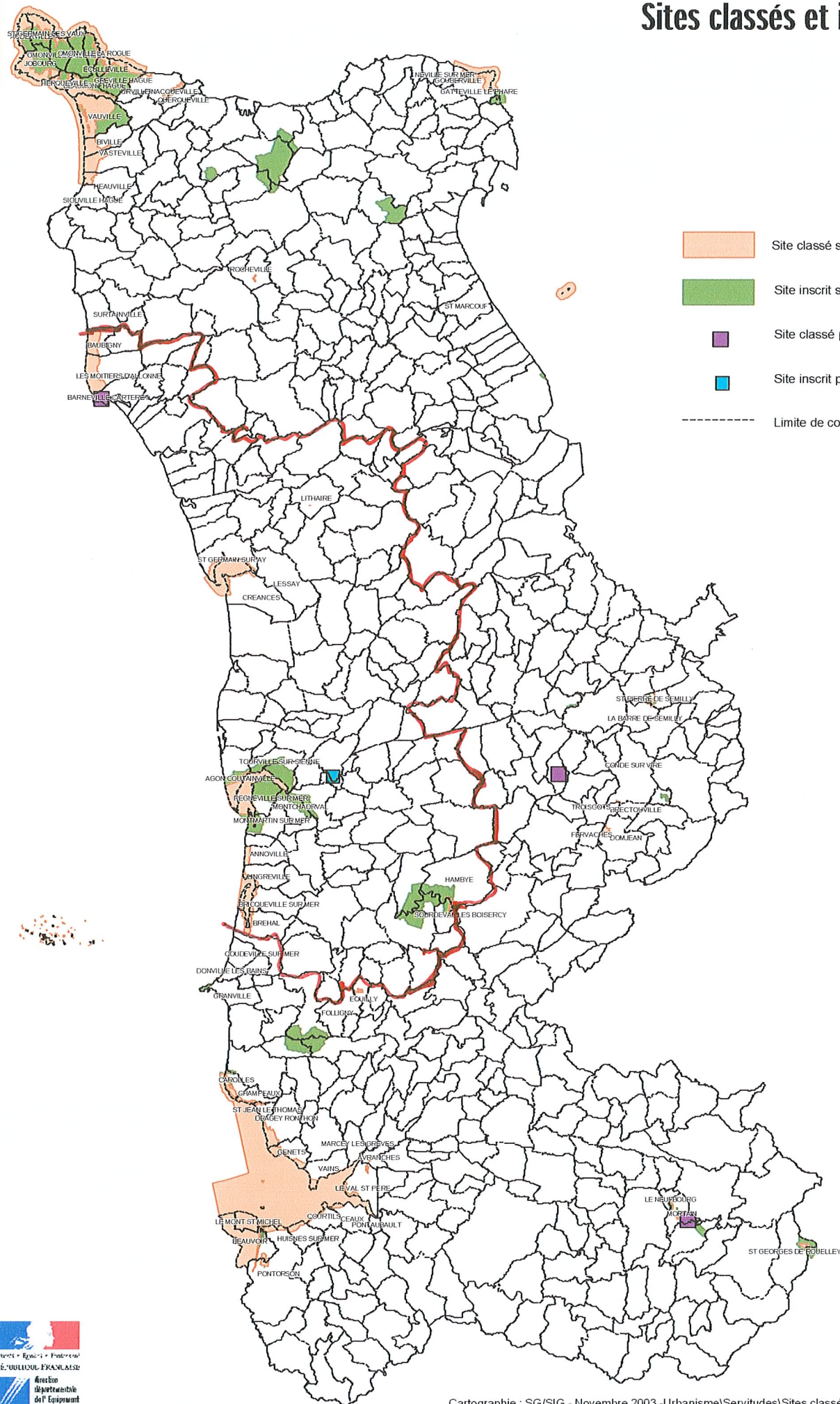




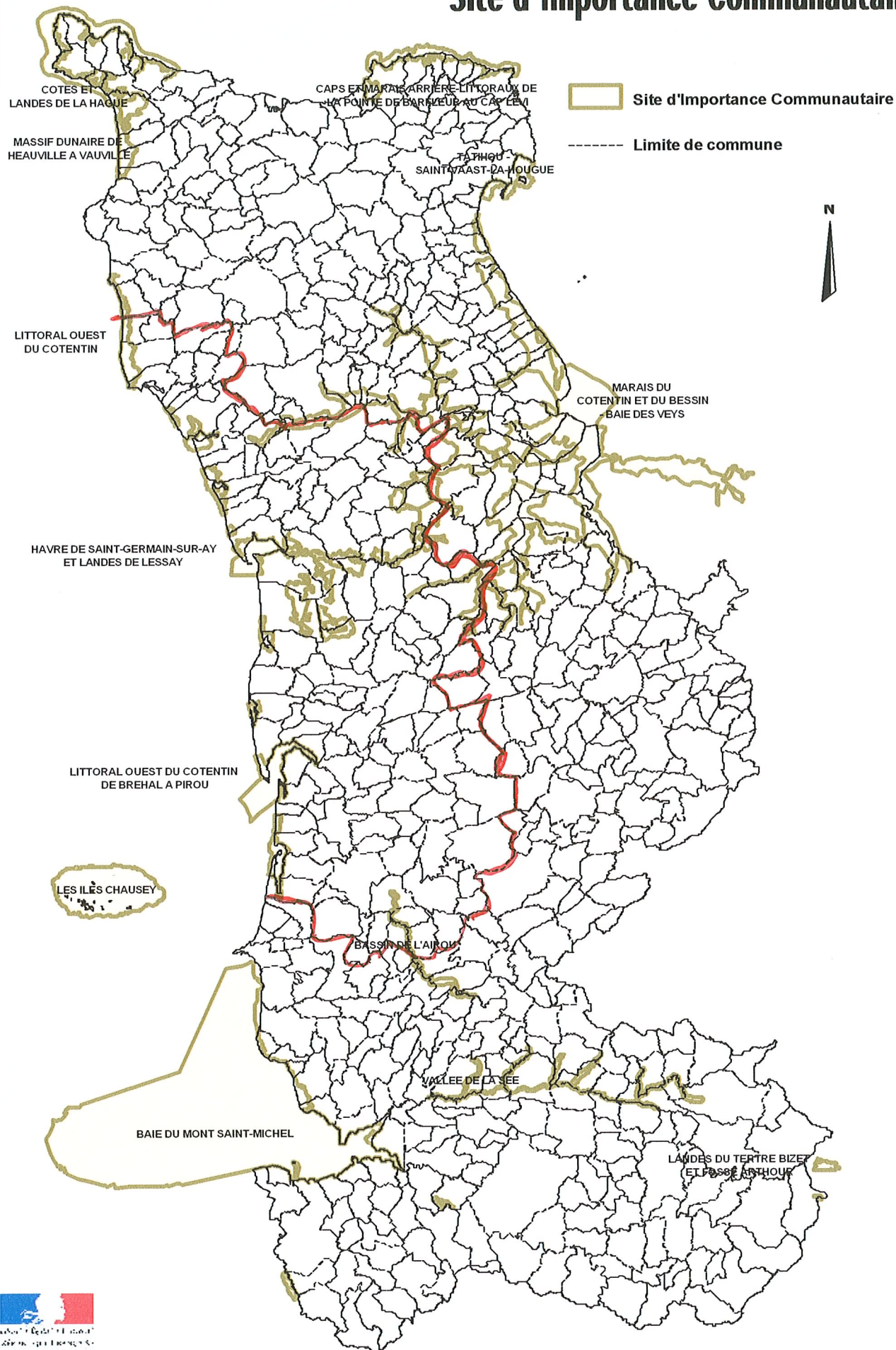
0 20 km

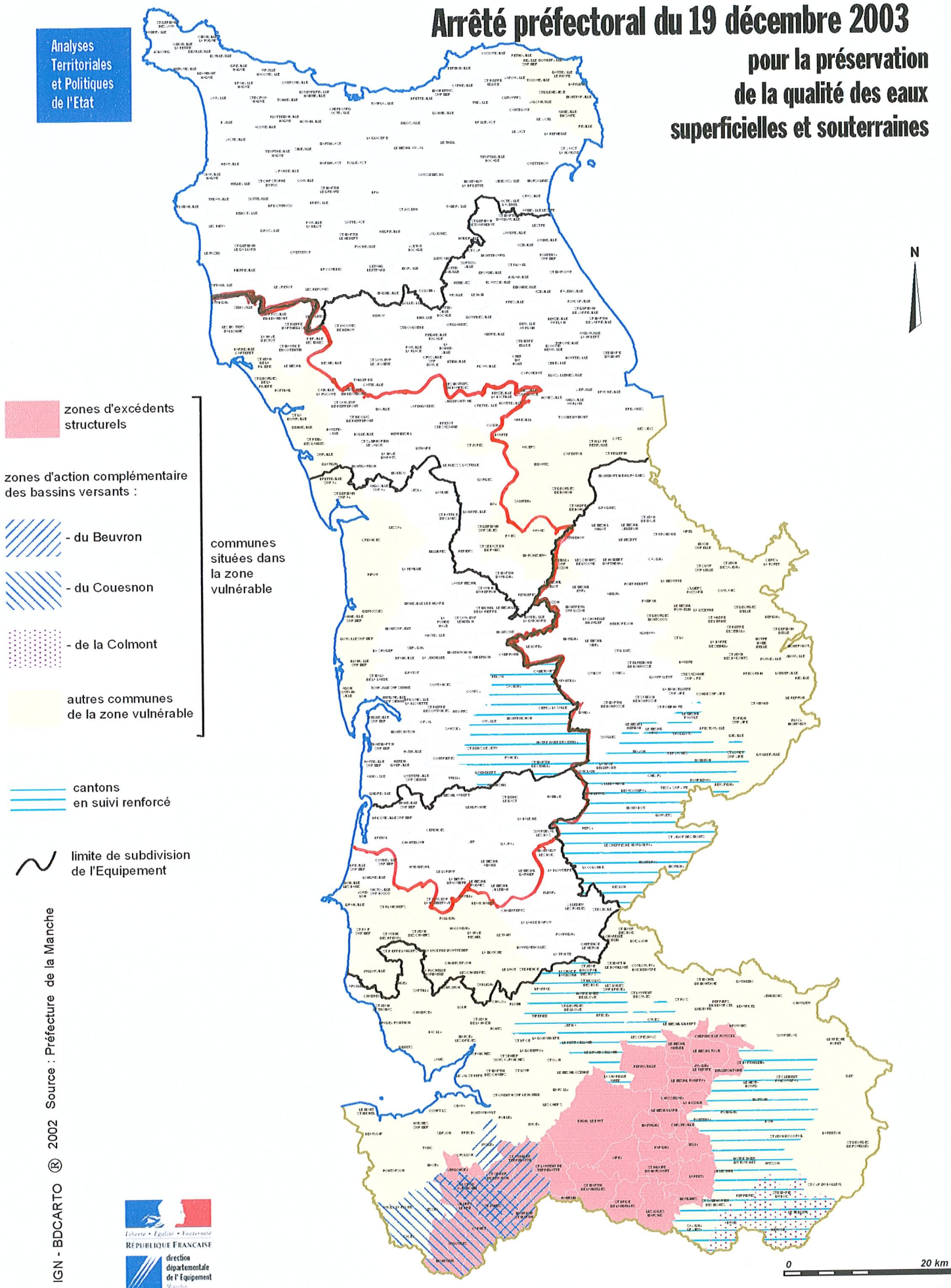
Cartographie : SAUE/SIG - Février 2005 - Travail Zones Prémption

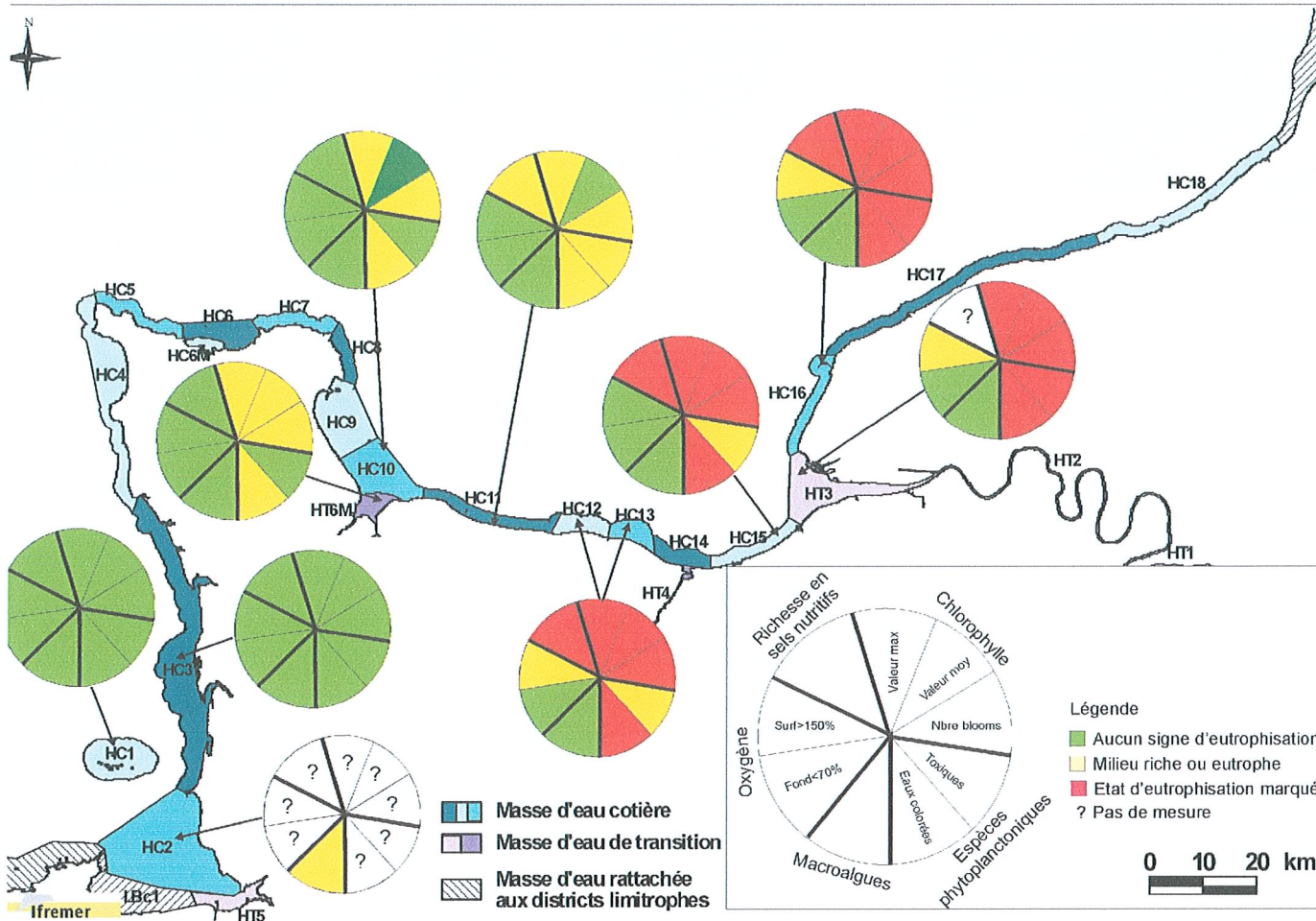




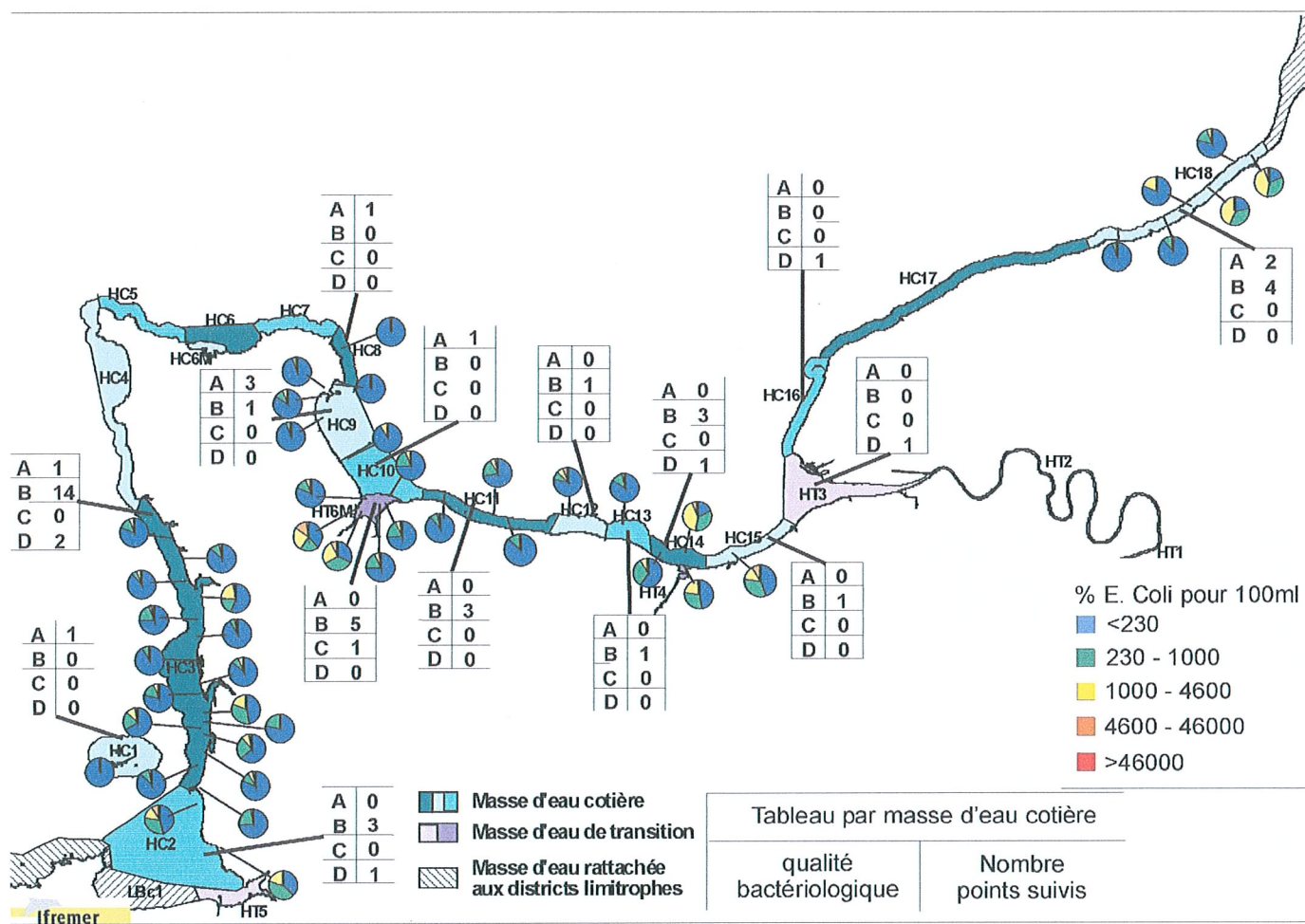
Site d'Importance Communautaire



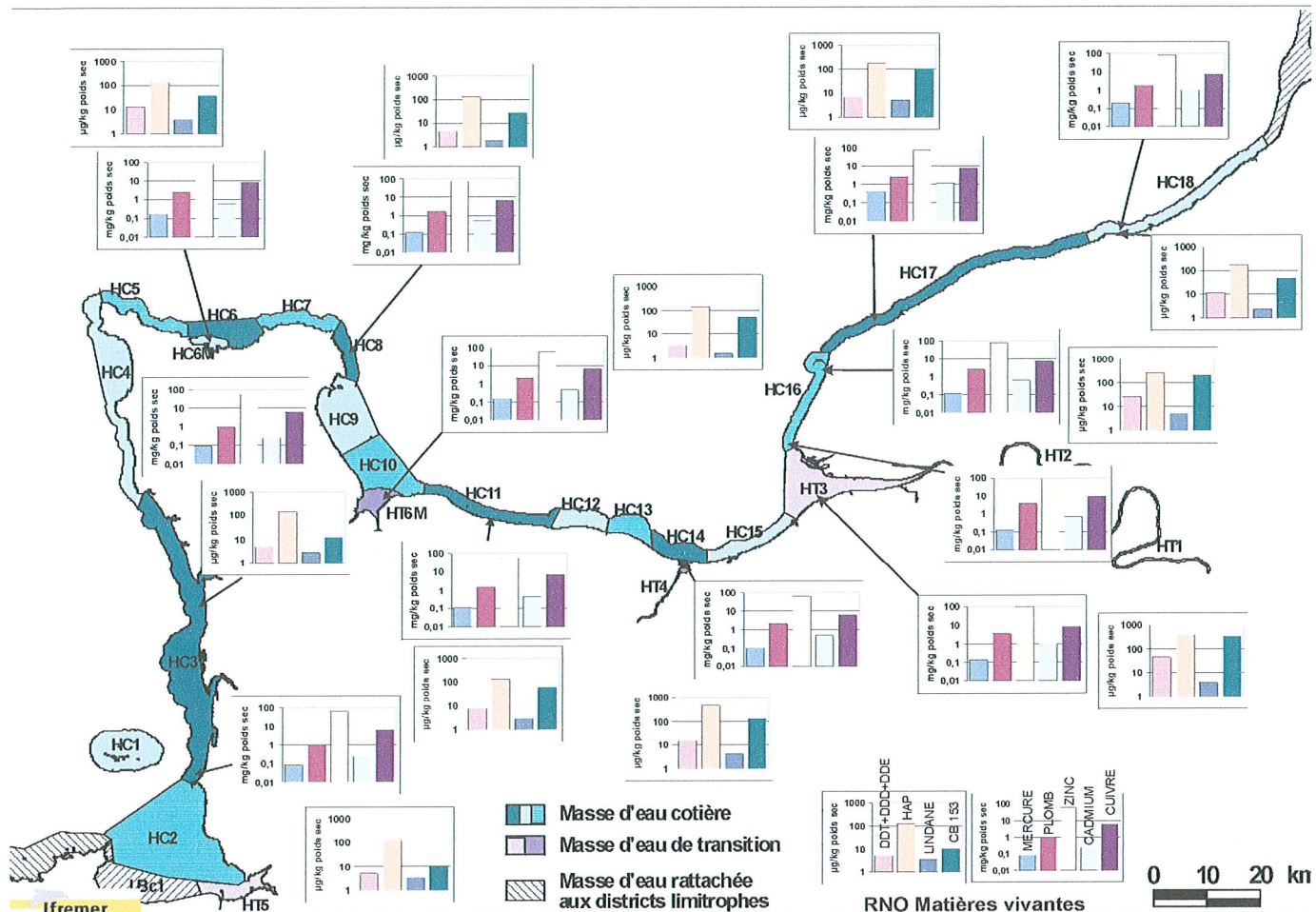




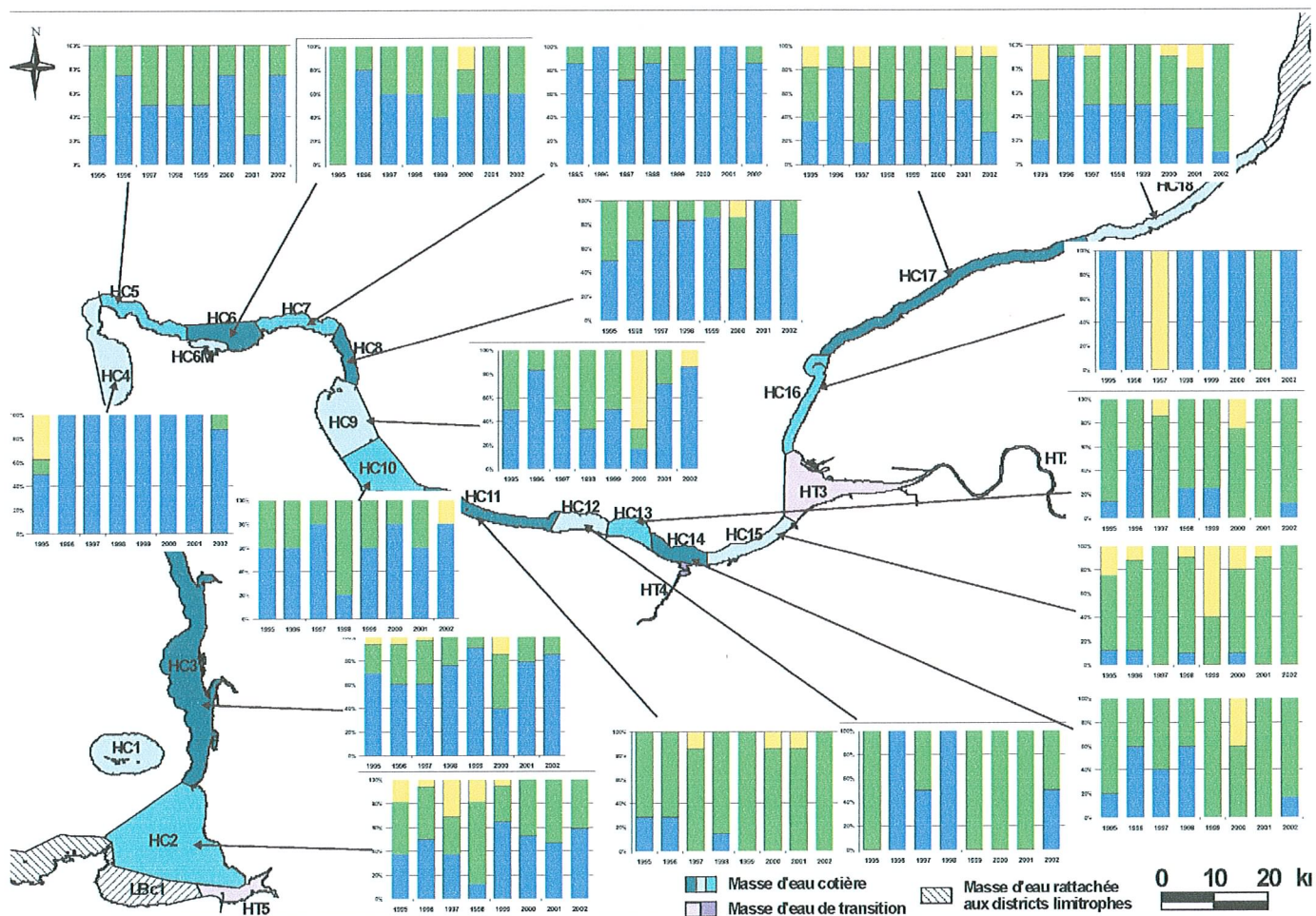
Réalisation cartographique LERN - Port-en-Bessin ; Données IFREMER, AESN, DIREN BN, DIREN HN, SHOM, et IGN



Réalisation cartographique LERN - Port en Bessin (données réseau REMI 1999 à 2001) ; Données IFREMER, AESN, DDASS50 et DDASS76, SHOM et IGN



Réalisation cartographique LERN - Port en Bessin (données réseau RNO 1999 à 2001); Données IFREMER, AESN, SHOM, IGN et RNO MEDD.



Réalisation cartographique IFREMER - LERN/Port-en-Bessin ; Données DDASS

Socio démographie

Communes	Superficie en km²	Population sans doubles comptes 1999	Densité de population (hab/km²) en 1999	Taux annuel moyen de variation de la population 90-99 (en %)	Tx annuel moyen var pop dû au mouvement naturel 90- 99 (en %)	Tx annuel moyen var pop dû au mouvement migrat 90-99 (en %)	Total des ménages RP99	Population active totale RP99	Résidences principales RP99	Résidences secondaires RP99
50003 - Agon-Coutainville	12,35	2723	220,5	0,91	-0,93	1,84	1310	924	1310	1824
50007 - Ancteville	7,74	204	26,4	0,11	-0,27	0,38	87	99	87	8
50012 - Angoville-sur-Ay	6,72	230	34,2	1,45	0,31	1,14	86	109	86	46
50014 - Anneville-sur-Mer	3,73	196	52,5	-0,33	0,11	-0,45	93	74	93	248
50015 - Annoville	8,47	547	64,6	1,6	-0,46	2,06	220	222	220	142
50024 - Auxais	7,76	137	17,7	0,58	0,67	-0,08	53	48	53	11
50028 - La Baleine	4,13	118	28,6	-0,28	-0,46	0,19	45	48	45	20
50031 - Barneville-Carteret	10,29	2429	236,1	0,99	-0,67	1,66	1102	868	1102	1337
50033 - Baubigny	6,41	166	25,9	-0,52	0	-0,52	76	58	76	53
50035 - Baudreville	4,67	84	18	0,83	-0,28	1,1	31	34	31	32
50044 - Belval	5,72	274	47,9	0	0,32	-0,32	106	124	106	18
50058 - Blainville-sur-Mer	11,6	1319	113,7	1,9	0,1	1,8	561	515	561	422
50061 - Boisroger	5,3	153	28,9	0,6	0,07	0,52	69	68	69	12
50063 - Bolleville	6,09	368	60,4	1,08	0,6	0,48	147	166	147	15
50072 - Brainville	3,19	120	37,6	-0,97	-0,88	-0,09	51	55	51	8
50076 - Bréhal	12,71	2599	204,5	1,12	-0,32	1,44	1119	1022	1119	807
50078 - Bretteville-sur-Ay	9,75	317	32,5	0,54	-1,01	1,55	147	128	147	254
50084 - Bricqueville-la-Blouette	6,25	540	86,4	0,31	0,75	-0,44	197	251	197	18
50085 - Bricqueville-sur-Mer	12,88	908	70,5	1,28	0,1	1,17	368	388	368	154
50092 - Cambernon	17,01	696	40,9	0,08	-0,13	0,21	256	328	256	18
50093 - Cametours	7,22	377	52,2	1,49	0,38	1,11	152	167	152	28
50094 - Camprond	6,27	318	50,7	-0,58	-0,17	-0,41	129	137	129	15
50097 - Canville-la-Rocque	5,35	129	24,1	-1,36	-0,64	-0,72	52	49	52	25
50109 - Cérences	26,04	1757	67,5	-0,13	-0,23	0,11	703	758	703	70
50111 - Cerisy-la-Salle	16,86	937	55,6	-0,76	-0,33	-0,43	386	356	386	52
50120 - Chanteloup	4,17	241	57,8	2,98	0,9	2,07	90	112	90	24
50136 - Coigny	4,5	204	45,3	-1,42	0,25	-1,67	74	102	74	14
50140 - Contrières	9,12	332	36,4	-0,1	0,17	-0,27	133	151	133	20
50145 - Courcy	11,45	469	41	-0,12	-0,21	0,09	188	237	188	18
50147 - Coutances	12,51	9522	761,2	-0,22	0,17	-0,4	4003	4308	4003	114
50151 - Créances	20,32	2014	99,1	0,5	0,23	0,27	812	827	812	128
50153 - Cretteville	6,83	220	32,2	0,2	-0,51	0,71	93	94	93	22
50160 - Denneville	8,24	478	58	0,87	-0,92	1,79	223	170	223	437
50166 - Doville	11,09	256	23,1	0,13	0,35	-0,22	93	111	93	22
50181 - Feugères	8,31	274	33	-1,07	-0,61	-0,46	111	121	111	20
50182 - La Feuillie	12,46	263	21,1	0,93	-0,35	1,28	113	97	113	26
50183 - Fierville-les-Mines	7,44	252	33,9	0,31	-0,85	1,16	106	101	106	69
50197 - Gavray	20,6	1480	71,8	0,21	0,08	0,14	623	564	623	129
50198 - Geffosses	15,07	399	26,5	-0,36	-0,6	0,25	182	176	182	50
50204 - Glatigny	4,99	144	28,9	1,4	-0,25	1,65	59	57	59	74
50208 - Gonfreville	9,04	153	16,9	-0,36	-0,07	-0,29	62	62	62	9
50210 - Gorges	22,67	353	15,6	-2,04	-0,45	-1,59	148	149	148	40
50215 - Gouville-sur-Mer	13,24	1686	127,3	2,72	-0,22	2,94	741	656	741	555
50219 - Gratot	10,73	612	57	0,58	0,34	0,24	219	302	219	17
50221 - Grimesnil	2,61	51	19,5	-0,43	0,21	-0,64	22	24	22	18
50223 - Guéhébert	6,29	135	21,5	-0,87	0,39	-1,26	45	57	45	24
50228 - Hambye	29,57	1121	37,9	-0,92	-0,27	-0,64	483	427	483	107
50231 - Hauteville-sur-Mer	3,31	615	185,8	1,09	-0,4	1,49	291	234	291	569
50232 - Hauteville-la-Guichard	11,98	372	31,1	0,43	-0,03	0,46	158	173	158	34
50235 - La Haye-d'Ectot	7,32	195	26,6	3,19	0,4	2,79	74	79	74	33
50236 - La Haye-du-Puits	5,25	1882	358,5	-0,18	0,3	-0,48	851	738	851	48
50243 - Heugueville-sur-Sienne	5,88	484	82,3	0,19	-0,3	0,49	205	212	205	30
50244 - Hérenguerville	2,71	128	47,2	-1,07	0,49	-1,56	49	61	49	27
50250 - Houtteville	4,51	81	18	0,42	1,26	-0,84	30	28	30	6
50252 - Hudimesnil	18,68	716	38,3	1,72	0,57	1,15	264	301	264	57
50255 - Hyenville	3,39	269	79,4	1,13	0,39	0,74	104	123	104	16
50265 - Laulne	9,06	183	20,2	-0,87	-0,06	-0,81	74	70	74	20
50266 - Lengronne	12,07	429	35,5	-0,08	0,28	-0,36	176	168	176	32
50267 - Lessay	22,23	1763	79,3	0,28	0,53	-0,25	695	749	695	71
50272 - Lingreville	9,04	920	101,8	0,08	-0,24	0,33	398	357	398	370
50273 - Lithaire	14,21	519	36,5	-0,32	-0,48	0,17	204	194	204	47
50278 - Le Loreur	3,23	177	54,8	0,65	0,19	0,45	69	64	69	13
50289 - Marchésieux	19,89	664	33,4	0,19	0,05	0,13	265	298	265	40
50299 - Le Mesnil	3,45	162	47	0,86	0,64	0,21	56	61	56	25
50301 - Le Mesnil-Amand	6,78	145	21,4	-0,95	-0,58	-0,36	62	53	62	24
50304 - Le Mesnil-Aubert	5,96	152	25,5	0	-0,07	0,07	62	72	62	12
50308 - Le Mesnilbus	4,98	261	52,4	-0,21	0,38	-0,59	106	116	106	24
50311 - Le Mesnil-Garnier	10,41	233	22,4	-1,21	0,18	-1,39	93	93	93	31
50320 - Le Mesnil-Rogues	4,78	143	29,9	0,16	-0,39	0,55	59	66	59	32
50326 - Le Mesnil-Villeman	10,8	245	22,7	-0,36	-0,13	-0,22	96	104	96	55
50327 - La Meurdraquièrre	7,6	145	19,1	-0,38	0,08	-0,45	64	73	64	16
50328 - Millières	20,27	562	27,7	0,04	-0,44	0,47	225	243	225	31
50330 - Mobecq	7,99	208	26	0,22	0,11	0,11	83	94	83	19
50332 - Les Moitiers-d'Allonne	17,21	613	35,6	0,29	-0,09	0,39	235	254	235	114
50336 - Montaigny-les-Bois	6,67	208	31,2	0,44	-0,33	0,76	87	86	87	16
50339 - Montchaton	6,5	334	51,4	0,76	0,31	0,45	121	152	121	32
50340 - Montcuit	4,79	175	36,5	0,32	0,32	0	80	83	80	13
50343 - Montgardon	13,32	417	31,3	0,86	0,28	0,58	166	173	166	32
50345 - Monthuchon	7,66	586	76,5	1,16	0,34	0,82	200	292	200	7
50349 - Montmartin-sur-Mer	9,81	1093	111,4	2,43	-0,56	3	439	378	439	626
50350 - Montpinchon	16,94	494	29,2	-0,69	0,22	-0,91	210	202	210	40

Source: INSEE. Recensement 1999

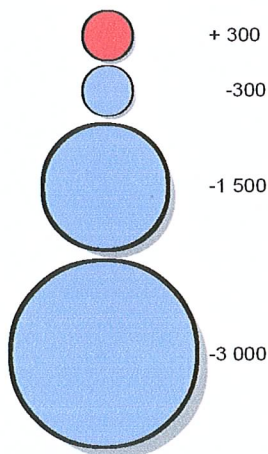
Communes	Superficie en km²	Population sans doubles comptes 1999	Densité de population (hab/km²) en 1999	Taux annuel moyen de variation de la population 90-99 (en %)	Tx annuel moyen var pop dû au mouvement naturel 90- 99 (en %)	Tx annuel moyen var pop dû au mouvement migrat 90-99 (en %)	Total des ménages RP99	Population active totale RP99	Résidences principales RP99	Résidences secondaires RP99
50354 - Montsurvent	8,33	279	33,5	-0,16	0,16	-0,32	112	112	112	17
50364 - Muneville-le-Bingard	19,81	540	27,3	1,32	0,13	1,18	223	212	223	33
50365 - Muneville-sur-Mer	7,42	313	42,2	-0,72	0,38	-1,09	123	140	123	31
50368 - Nay	2,51	73	29,1	-0,73	0	-0,73	28	33	28	6
50372 - Neufmesnil	5,33	175	32,8	1,28	-0,54	1,82	59	77	59	10
50376 - Nicorps	5,63	377	67	0,96	0,71	0,25	128	199	128	5
50378 - Notre-Dame-de-Cenilly	25,23	690	27,3	0,49	-0,26	0,76	271	273	271	45
50388 - Orval	12,54	809	64,5	-0,1	0,11	-0,2	309	394	309	28
50389 - Ouveille	11,2	396	35,4	0,55	0,43	0,12	156	187	156	24
50394 - Périers	14,62	2553	174,6	-0,06	-0,39	0,33	1020	1002	1020	43
50403 - Pirou	29,11	1313	45,1	0,78	-0,33	1,11	586	491	586	858
50405 - Le Plessis-Lastelle	14,99	281	18,7	0,61	-0,61	1,22	103	115	103	19
50412 - Portbail	19,56	1675	85,6	0,14	0,19	-0,05	736	667	736	627
50415 - Prétot-Sainte-Suzanne	11,64	360	30,9	-0,42	-1,54	1,12	120	115	120	25
50419 - Quetteville-sur-Sienne	16,14	1239	76,8	1,2	0,18	1,02	471	492	471	59
50422 - Raids	6,8	217	31,9	1,85	0,95	0,9	78	87	78	12
50429 - Regnéville-sur-Mer	8,5	790	92,9	0,3	-1,17	1,47	360	309	360	220
50437 - Roncey	12,15	800	65,8	1,37	0,22	1,14	317	314	317	42
50438 - La Ronde-Haye	6,67	274	41,1	-0,4	-0,08	-0,32	115	116	115	24
50449 - Saint-Aubin-du-Perron	7,62	219	28,7	0,47	0,36	0,1	89	88	89	18
50463 - Saint-Denis-le-Gast	16,73	488	29,2	-1,24	-0,26	-0,98	224	200	224	68
50464 - Saint-Denis-le-Vêtu	14,08	595	42,3	0,94	0,27	0,66	215	267	215	40
50471 - Saint-Georges-de-la-Riv	3,79	212	55,9	1,65	0,4	1,25	84	66	84	116
50481 - Saint-Germain-sur-Ay	14,52	797	54,9	2,5	-0,39	2,89	328	282	328	634
50482 - Saint-Germain-sur-Sève	8,19	213	26	-0,41	0,2	-0,61	80	94	80	5
50490 - Saint-Jean-de-la-Rivière	3,57	279	78,2	2,78	0,05	2,73	113	115	113	169
50497 - Saint-Jores	12,73	462	36,3	0,9	-2,99	3,89	150	160	150	16
50503 - Saint-Lô-d'Ourville	10,7	478	44,7	1,88	-0,1	1,99	200	179	200	165
50506 - Saint-Malo-de-la-Lande	4,01	304	75,8	0,41	0,07	0,34	116	147	116	26
50510 - Saint-Martin-d'Aubigny	15,16	471	31,1	1,09	0,55	0,55	172	204	172	15
50513 - Saint-Martin-de-Cenilly	6,76	206	30,5	-0,05	-0,11	0,05	81	73	81	18
50522 - Saint-Maurice-en-Cotenl	7,46	231	31	1,44	0,05	1,39	77	91	77	43
50524 - Saint-Michel-de-la-Pierre	4,25	183	43,1	0,37	0,62	-0,25	69	77	69	8
50528 - Saint-Nicolas-de-Pierrep	8,13	249	30,6	-0,09	0	-0,09	101	101	101	40
50533 - Saint-Patrice-de-Claids	5,58	163	29,2	-1,1	-0,32	-0,77	63	81	63	20
50536 - Saint-Pierre-d'Arthéglise	5,36	128	23,9	-1,15	-0,41	-0,74	57	48	57	25
50537 - Saint-Pierre-de-Coutanc	4,04	318	78,7	-0,9	0,1	-1	122	136	122	1
50544 - Saint-Rémy-des-Landes	8,3	216	26	-0,35	-0,1	-0,25	104	73	104	75
50548 - Saint-Sauveur-de-Pierre	8,18	143	17,5	1,87	0,34	1,53	53	49	53	30
50549 - Saint-Sauveur-la-Pomme	5,27	272	51,6	0	0,61	-0,61	99	122	99	23
50550 - Saint-Sauveur-Lendelin	16,39	1331	81,2	-0,04	-0,15	0,11	557	546	557	59
50552 - Saint-Sébastien-de-Raid	5,27	280	53,1	0,4	0,24	0,16	104	119	104	12
50558 - Saint-Symphorien-le-Val	5,8	713	122,9	1,93	0,15	1,78	276	303	276	18
50568 - Saussey	8,89	507	57	0	0,35	-0,35	189	240	189	22
50569 - Savigny	10,16	334	32,9	0,37	0,68	-0,3	126	142	126	19
50572 - Sénoville	7,22	179	24,8	1,11	0,07	1,05	68	69	68	14
50573 - Servigny	3,95	160	40,5	2,6	0,55	2,05	51	82	51	8
50577 - Sortosville-en-Beaumont	10,24	317	31	0	0	0	129	127	129	27
50583 - Sourdeval-les-Bois	5,86	181	30,9	-0,18	-0,36	0,18	75	67	75	29
50586 - Surville	7,4	134	18,1	-2,41	-0,15	-2,27	63	56	63	212
50603 - Tourville-sur-Sienne	7,5	589	78,5	0,74	0,04	0,7	247	257	247	44
50605 - Trely	11,77	497	42,2	0,43	-0,27	0,71	202	201	202	40
50617 - Varenguebec	21,19	292	13,8	0,47	-0,93	1,4	128	124	128	37
50622 - Vaudrimesnil	6,05	386	63,8	1,69	-1,78	3,47	114	113	114	10
50624 - La Vendelée	5,04	374	74,2	0,46	0,3	0,15	130	183	130	5
50626 - Ver	13,27	286	21,6	-1,24	0,18	-1,42	121	122	121	62
50629 - Vesly	22,48	541	24,1	0,12	0,1	0,02	221	219	221	52
50642 - Vindefontaine	8,13	273	33,6	-0,2	0,12	-0,32	108	139	108	38
Total territoire projet	1383,66	81033	17,1				33341	33442	33341	14527



Evolution de la population entre 1990 et 1999



Evolution 1990 - 1999
en nombre d'habitants :



~ limite de pays
~ limite d'E.P.C.I.
~ limite de commune



0 20 km

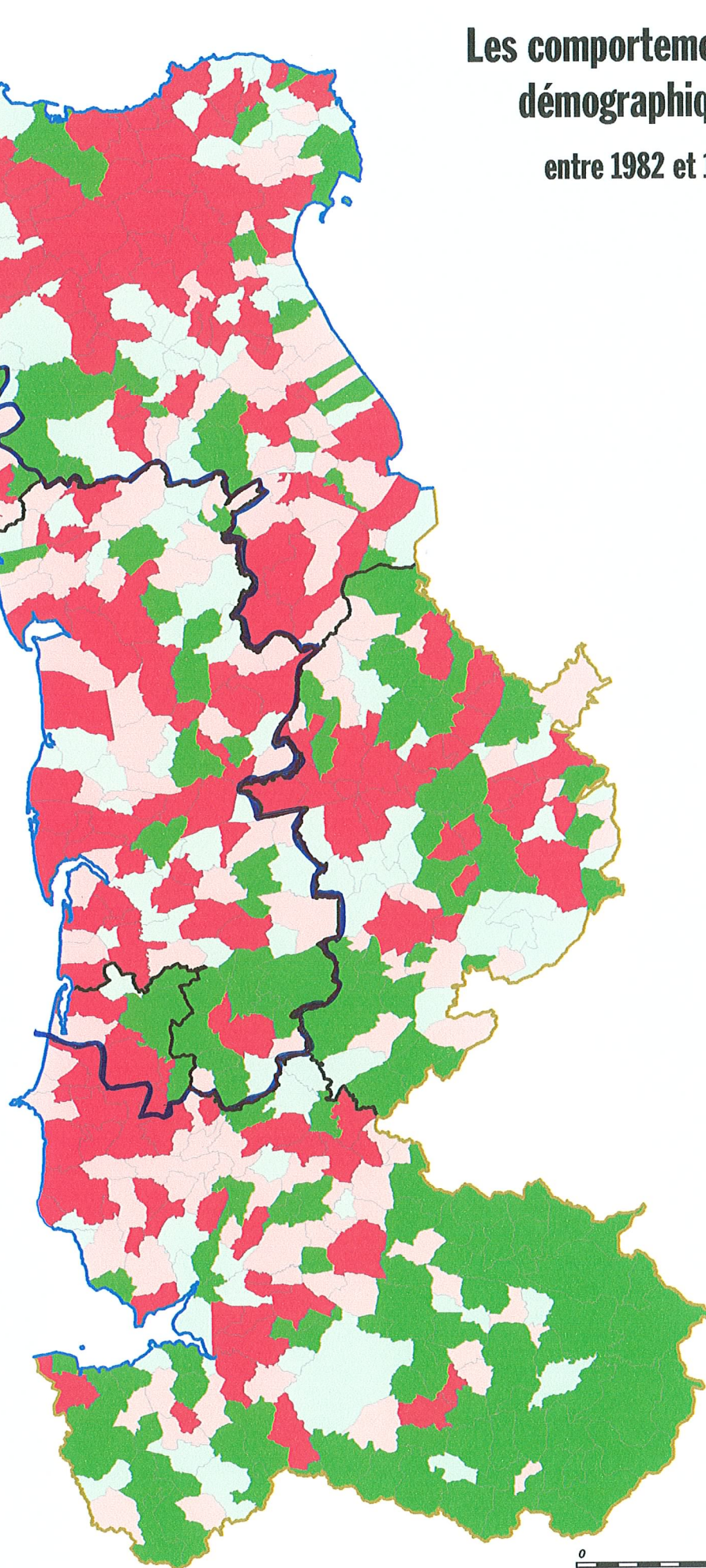
Cartographie : SAUE/ATPE - YD - Septembre 2004 - Evolpopcom 9099 ronds

Les comportements démographiques entre 1982 et 1999



- croissance continue
- croissance amorcée en 1990
- déclin amorcé en 1990
- déclin continu

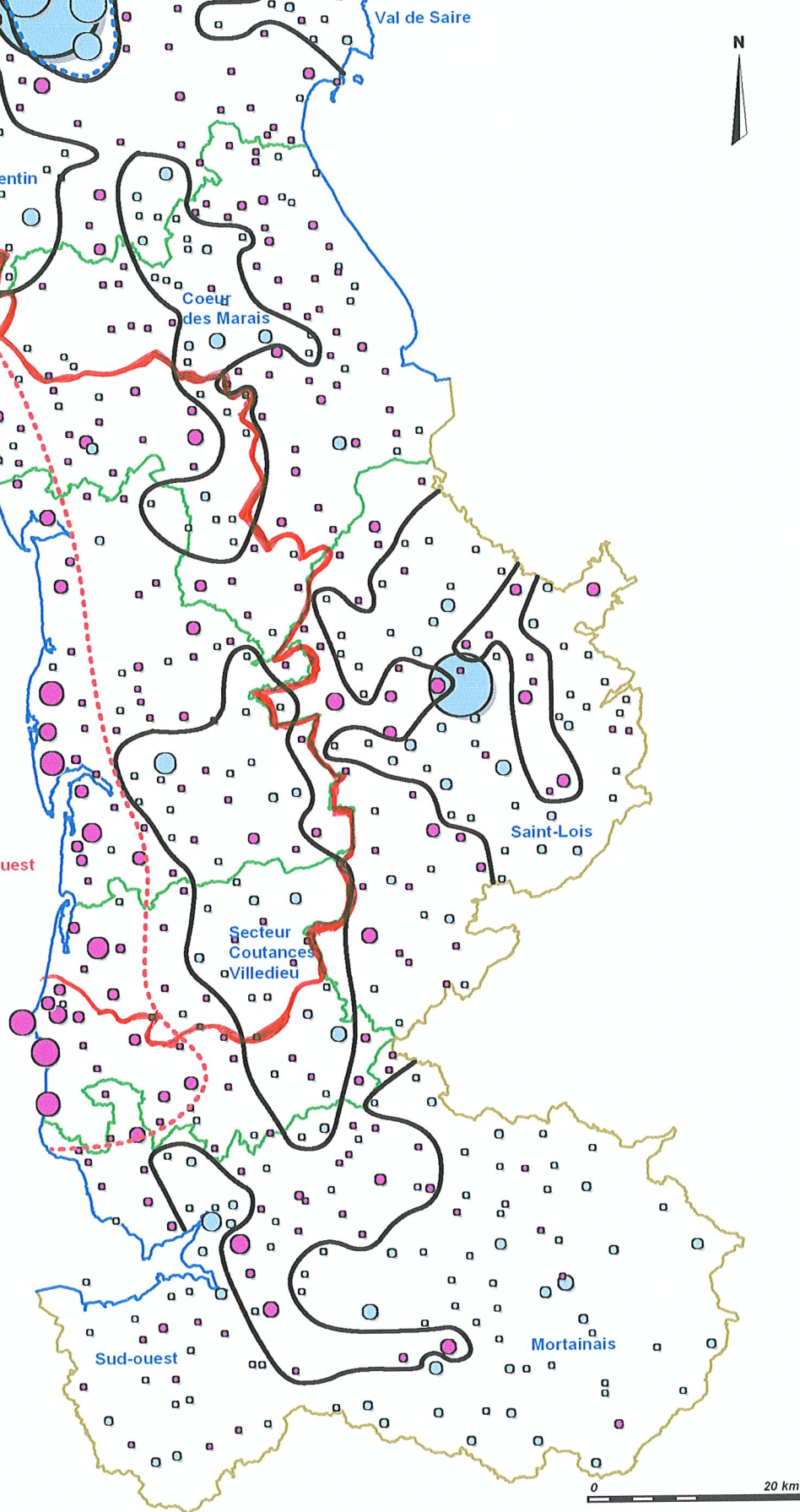
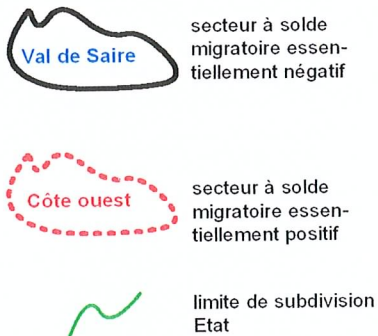
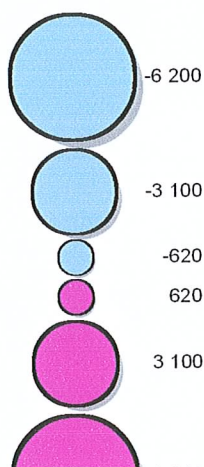
limites de pays

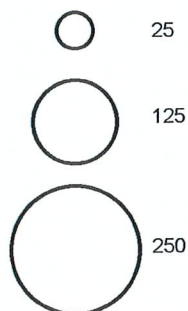







0 20 km

Cartographie : SAUE/ATPE - YD - Septembre 2003 - Comportements démo communes 82 99 (et pays)

Le solde migratoire des communes
pour la période 1990-1999















-  augmentation supérieure à 10 %
-  augmentation de 5 à 10 %
-  augmentation de 0 à 5 %
-  baisse inférieure ou égale à 5 %
-  baisse supérieure à 5 %

espace rural
(hors pôles d'emploi)

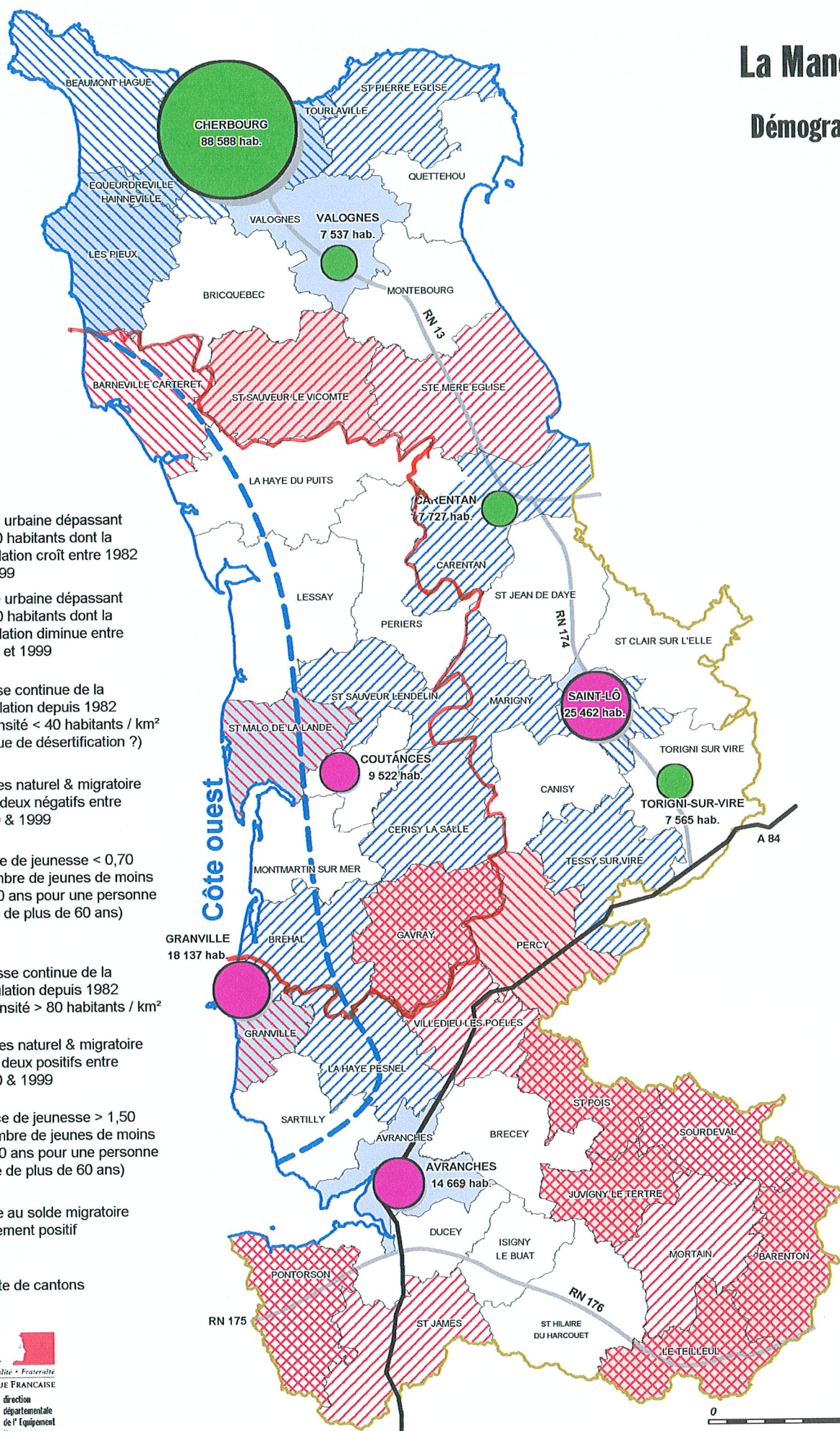
routes départementales
du réseau structurant

limite d'établissement
public de coopération
intercommunale



-  Unité urbaine dépassant 7 000 habitants dont la population croît entre 1982 et 1999
-  Unité urbaine dépassant 7 000 habitants dont la population diminue entre 1982 et 1999
-  Baisse continue de la population depuis 1982 & densité < 40 habitants / km² (risque de désertification ?)
-  Soldes naturel & migratoire tous deux négatifs entre 1990 & 1999
-  Indice de jeunesse < 0,70 (Nombre de jeunes de moins de 20 ans pour une personne âgée de plus de 60 ans)
-  Hausse continue de la population depuis 1982 & densité > 80 habitants / km²
-  Soldes naturel & migratoire tous deux positifs entre 1990 & 1999
-  Indice de jeunesse > 1,50 (Nombre de jeunes de moins de 20 ans pour une personne âgée de plus de 60 ans)
-  Zone au solde migratoire nettement positif
-  Limite de cantons

Côte ouest



0 20 km

Cartographie : SAUE/ATPE - YD - Août 2004 - Synthèse démographie bis

Evolution de la population

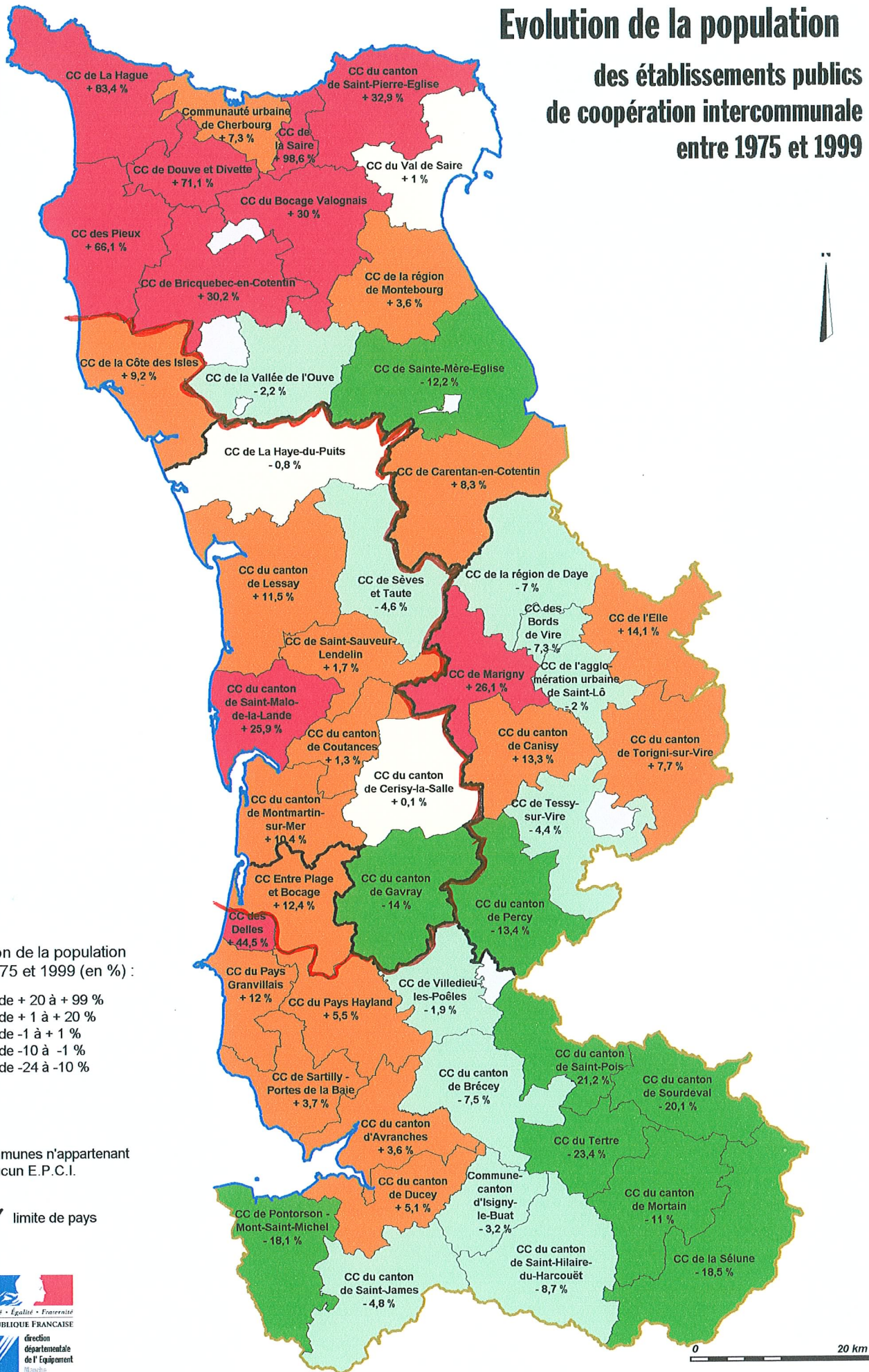
des établissements publics
de coopération intercommunale
entre 1975 et 1999

Evolution de la population
entre 1975 et 1999 (en %) :

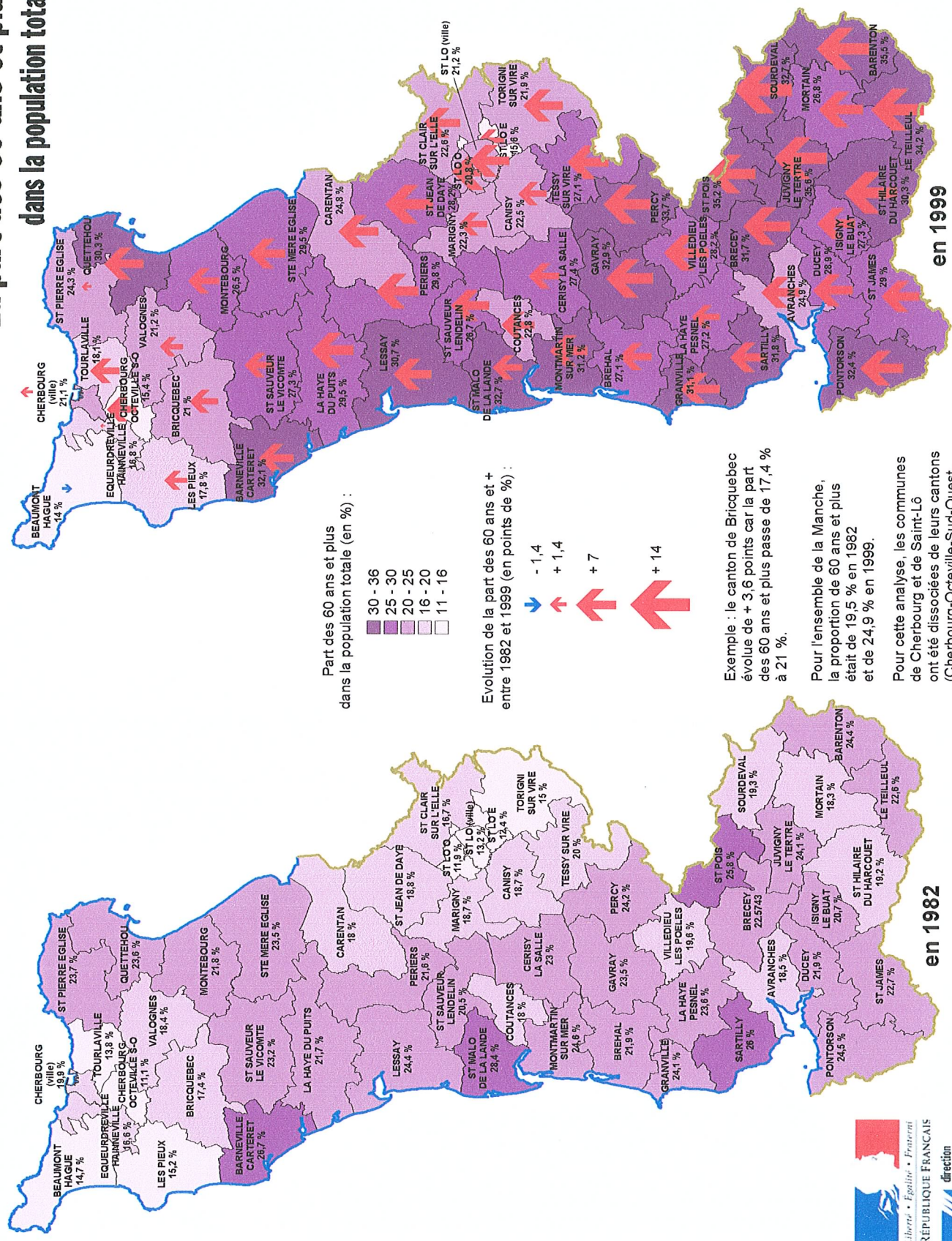
- de + 20 à + 99 %
- de + 1 à + 20 %
- de -1 à + 1 %
- de -10 à -1 %
- de -24 à -10 %

communes n'appartenant
à aucun E.P.C.I.

limite de pays



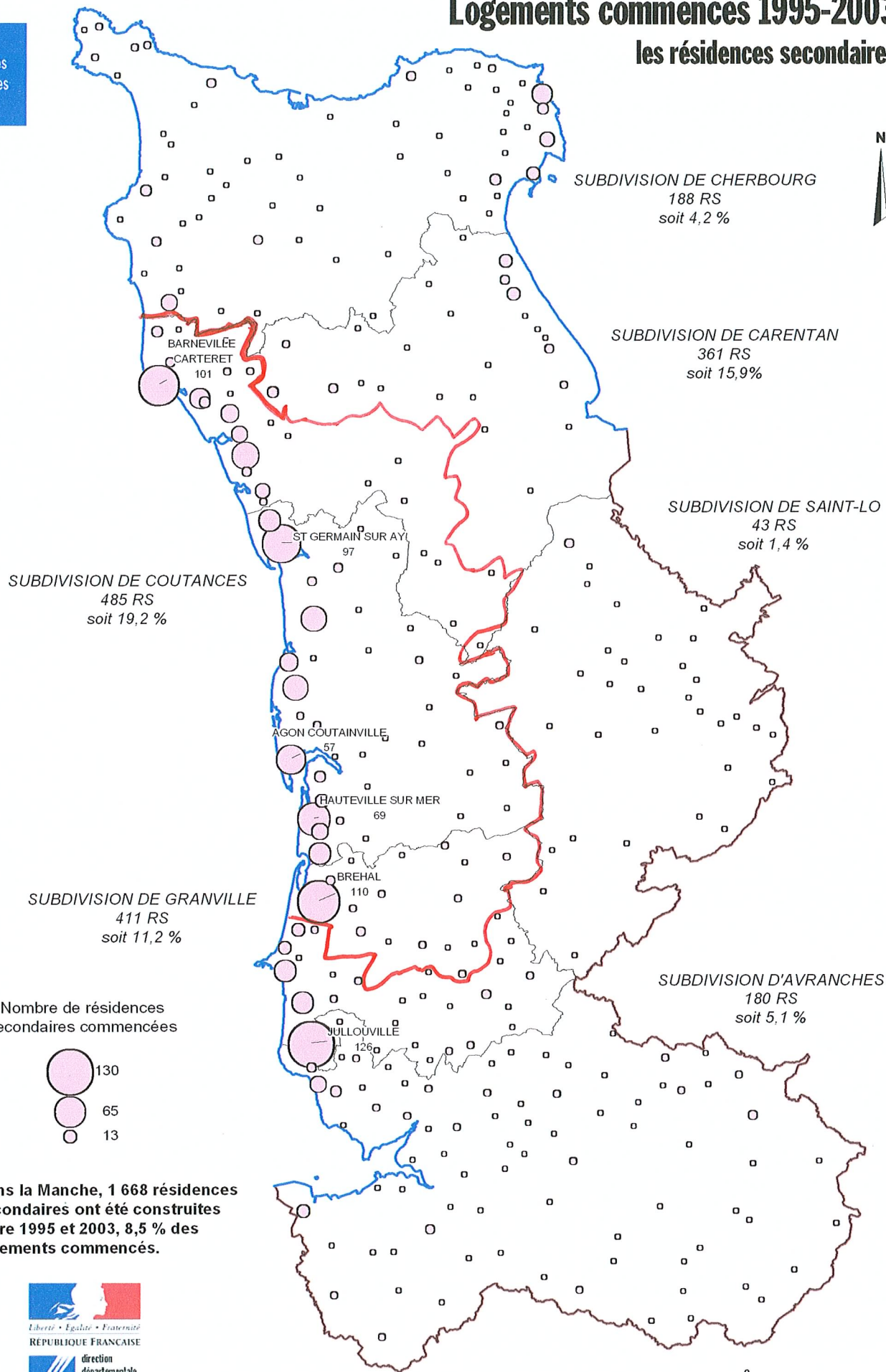
La part des 60 ans et plus dans la population totale



Logements commencés 1995-2003

les résidences secondaires

Analyses
Territoriales
et Politiques
de l'Etat



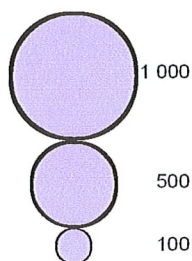
Logements commencés 1995-2003

les résidences principales

Analyses
Territoriales
et Politiques
de l'Etat



Nombre de résidences
principales commencées



■ Pôle urbain
■ Communes périurbaines
■ Communes multipolarisées

— Autoroute
— Routes nationales
— Routes départementales

Dans la Manche, 17 870 résidences principales ont été construites entre 1995 et 2003, soit un pourcentage de 91,5 %

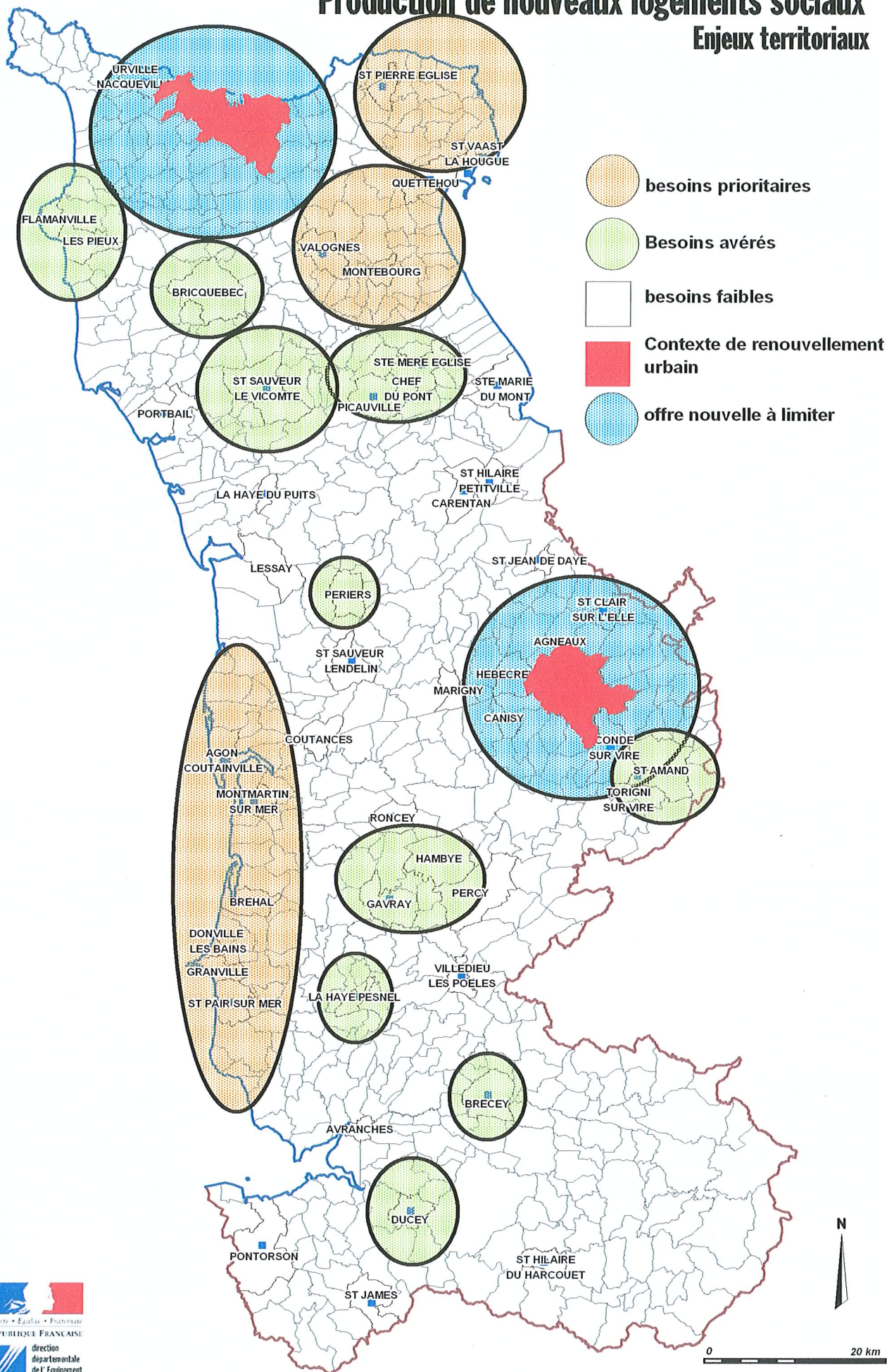


0 20 km

Cartographie : SAUE/ATPE - Février 2004 - O\SIG URBHabitat\LC-RS RP 1995-2003

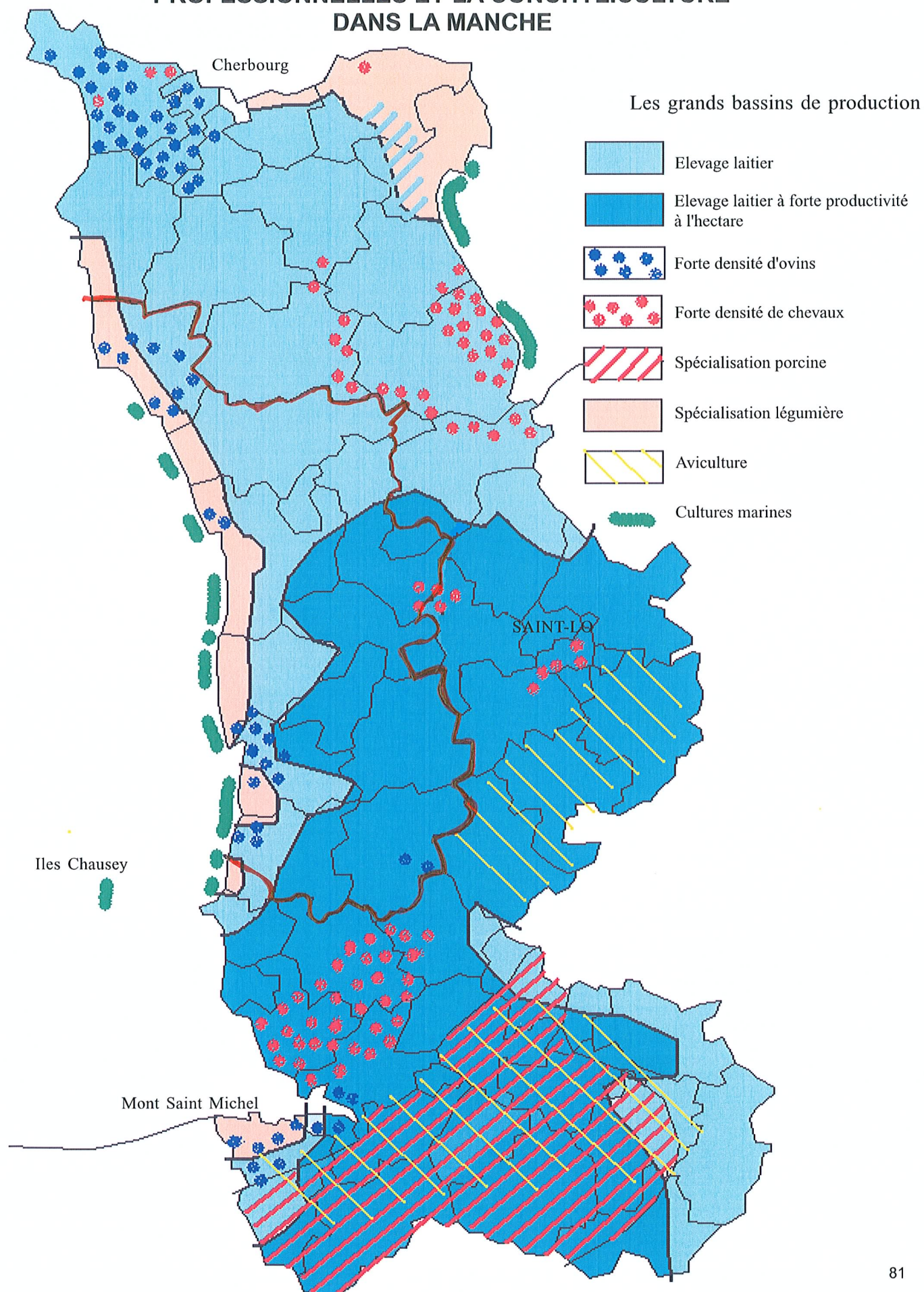
Production de nouveaux logements sociaux

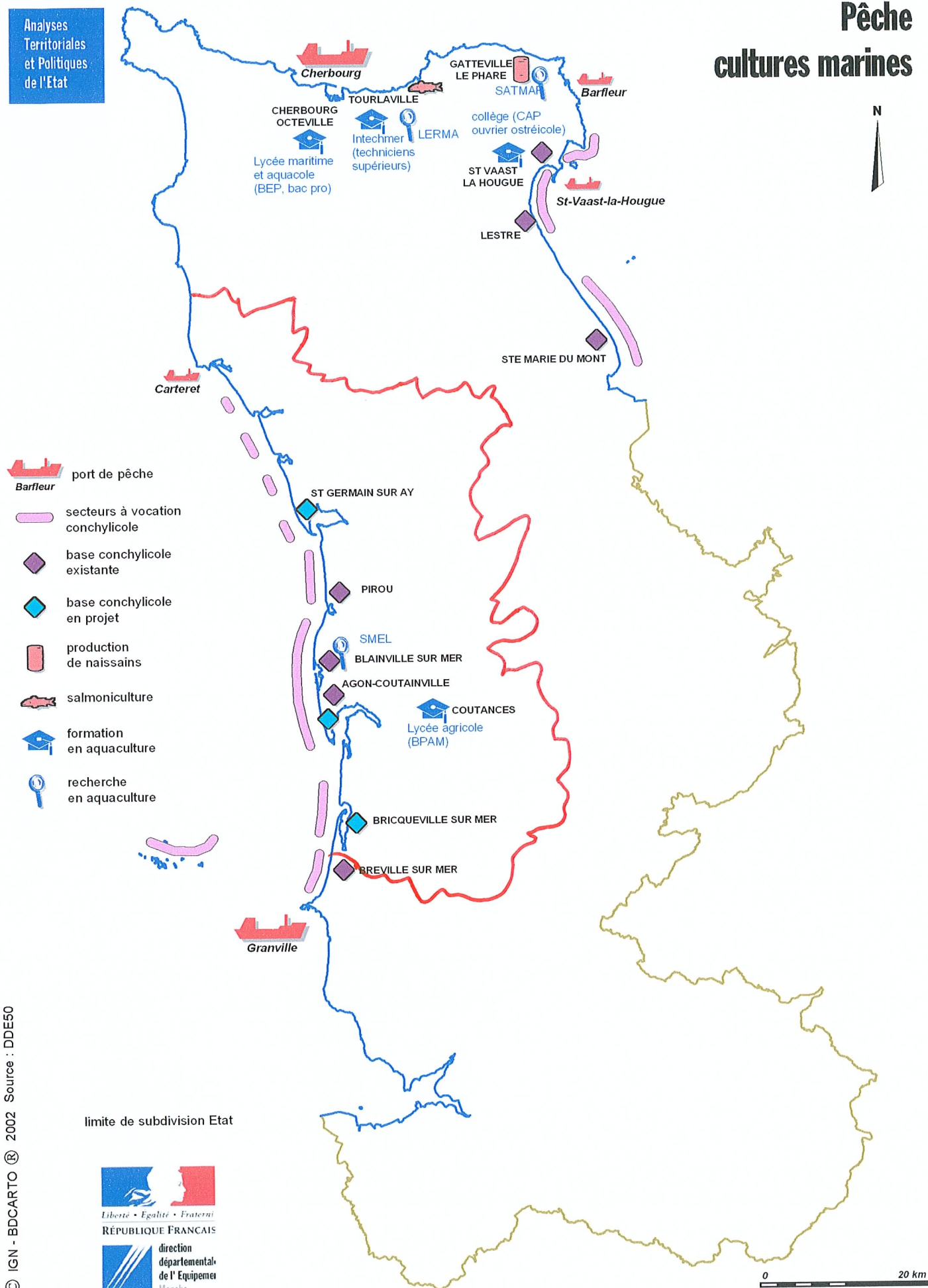
Enjeux territoriaux



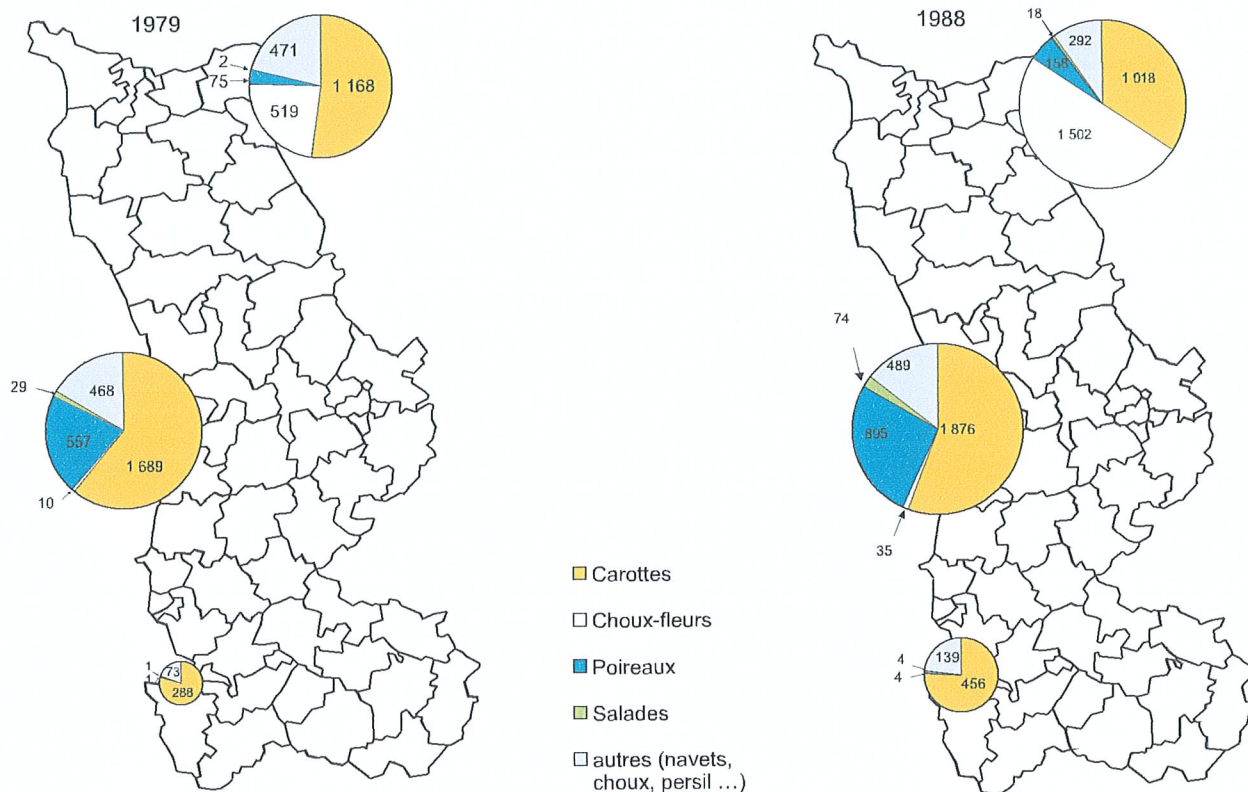
Agriculture et conchyliculture

LES ESPACES AGRICOLES AU TRAVERS DES EXPLOITATIONS PROFESSIONNELLES ET LA CONCHYLICULTURE DANS LA MANCHE





Evolution des surfaces en légumes par bassin (hors pommes de terre)



Diminution des surfaces en carottes, extension en salades

Surfaces en hectares

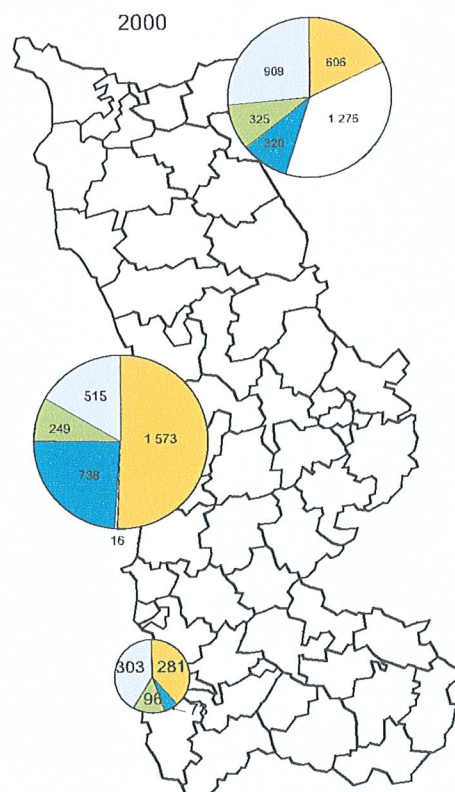
	Carottes	Poireaux	Choux fleurs	Salades
1979	3 375	650	534	33
1988	3 584	1 100	1 575	142
2000	2 475	1 100	1 300	690

Les bassins légumiers du Val de Saire et de la côte Ouest ont une surface comparable. La surface légumière de la baie du Mont-Saint-Michel est beaucoup plus modeste.

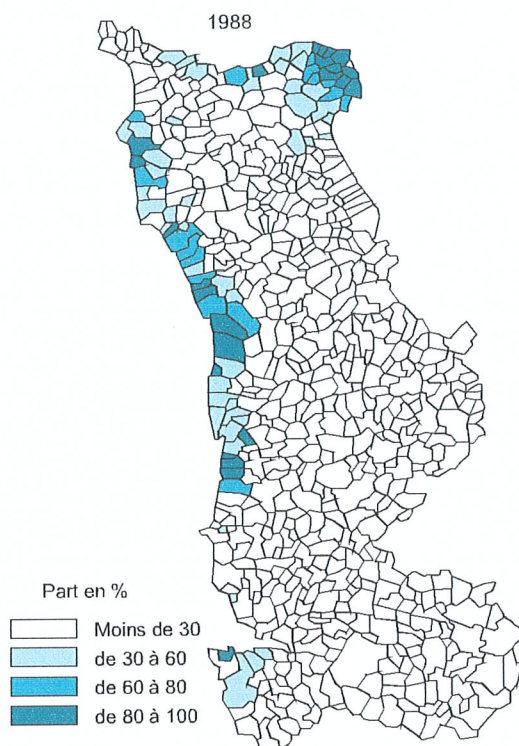
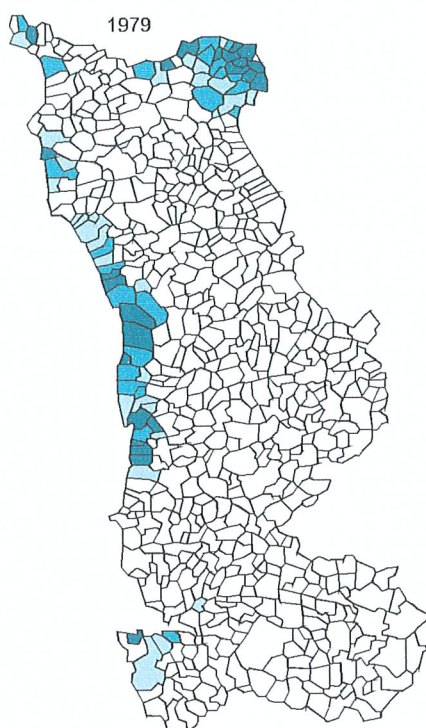
Les principales productions en surfaces développées sont les carottes, les choux fleurs, les poireaux, les salades, les autres choux, les navets, le céleri rave et le persil.

Depuis 20 ans, la carotte, légume emblématique du département, est en forte régression. Les autres légumes gagnent du terrain. La progression sur les choux fleurs et les poireaux s'est faite entre 1979 et 1988. Sur les autres grandes productions, les extensions sont apparues sur la dernière décennie.

Chaque bassin versant présente des productions diversifiées avec toutefois des spécialités : la carotte, le poireau et la salade sur le côte Ouest ; le chou-fleur et autres choux sur le Val-de-Saire.



Part des exploitations légumières dans les exploitations professionnelles (y compris pommes de terre)

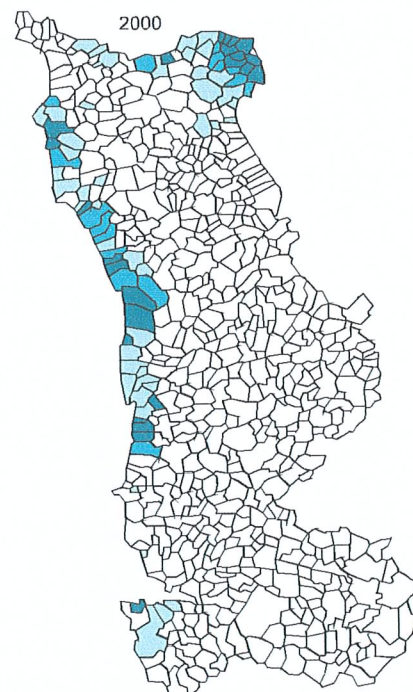


Moins d'exploitations légumières			
	Nombre d'exploitations	Nombre d'exploitations légumières	Part
1979	14 844	1 381	9 %
1988	13 197	1 549	12 %
2000	7 766	615	8 %

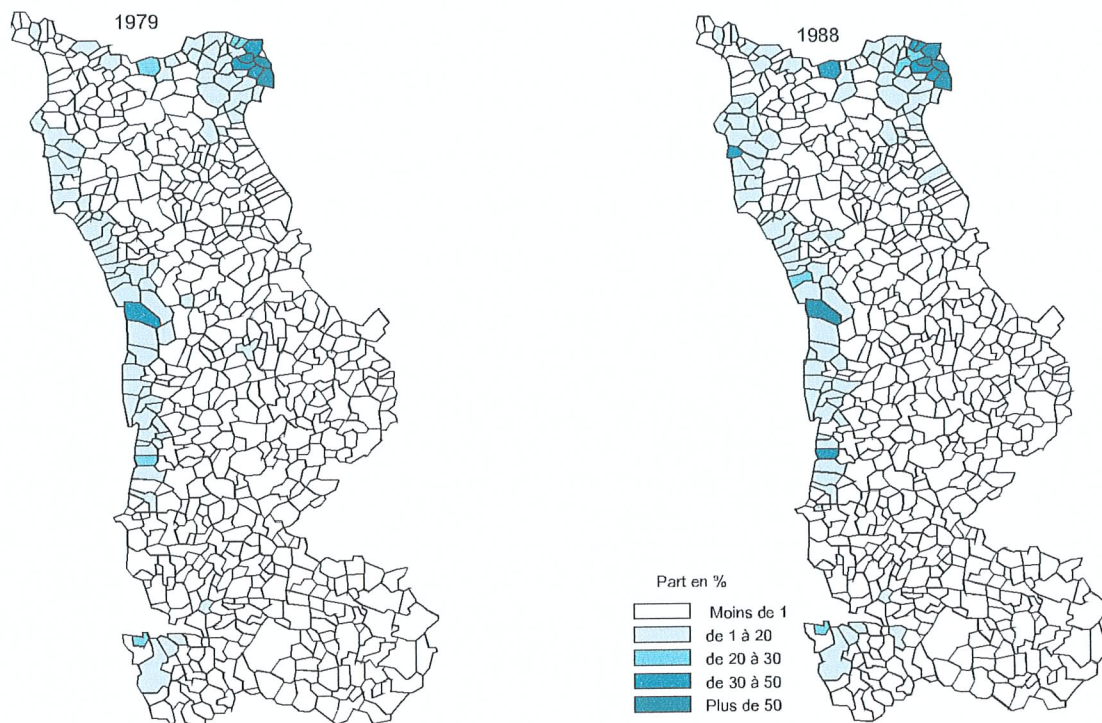
Chaque année, depuis 1988, 93 exploitations légumières disparaissent. Elles ne sont plus que 615 exploitations en 2000, soit 2,5 fois moins qu'en 1988. Leur proportion dans l'ensemble des exploitations est en recul sur 1988, et revient à son niveau de 1979. La Manche domine l'activité légumière bas-normande, avec 88 % des surfaces en légumes frais et 79 % des exploitations en ayant. En pomme de terre, le Calvados a des surfaces équivalentes à la Manche. La production du Calvados est orientée sur les pommes de terre de « conservation » et la Manche est spécialisée en pommes de terre « primeurs ». L'Orne est absente dans ces productions.

153 communes ont au moins une exploitation légumière (l'orientation principale peut être l'élevage laitier). 70 % des producteurs se concentrent sur 30 communes avec des points d'ancrage forts, autour desquels se répartissent les autres communes : Créances avec 88 exploitations, Réville avec 47 exploitations, Lingreville avec 31 exploitations, Beauvoir avec 26 exploitations, Surtainville avec 16 exploitations.

Sur les 10 dernières années, la répartition des exploitations a peu évolué. Entre 1979 et 1988, les pôles déjà prédominants se sont renforcés sur la côte ouest.



Part des cultures légumières dans la SAU (y compris pommes de terre) dans les exploitations professionnelles



Une extension qui a atteint un plafond

	SAU professionnelle en ha	Surface en légumes en ha	Part
1979	377 870	5 220	1,4 %
1988	397 510	8 120	2,0 %
2000	401 123	7 507	1,8 %

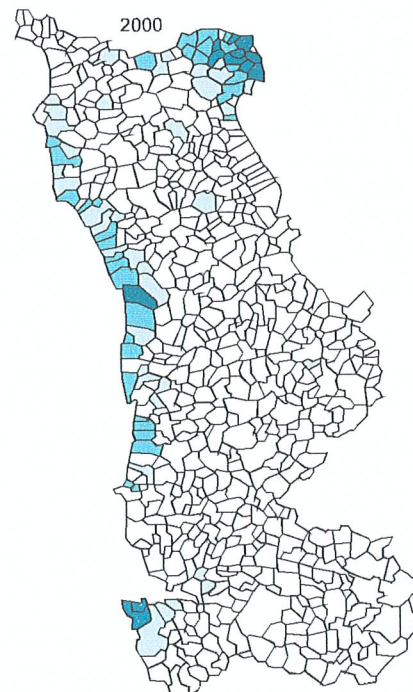
Le département de la Manche occupe une place de choix dans la production légumière française. Il se classe au premier rang pour les surfaces en poireaux, autres choux, navets et persil, au deuxième pour le céleri-rave, au troisième pour les carottes et quatrième pour les choux-fleurs.

Avec 88 % des surfaces en légumes frais, le département a la suprématie de la production bas-normande.

Les surfaces utilisées sont en léger recul de 7 % par rapport à 1988. Avec 8 120 hectares, elles avaient alors atteint leur extension maximale.

La localisation des cultures légumières est très influencée par les données pédologiques (sables, terres légères), climatiques (douceur) et historiques (Créances est depuis des décennies tournée vers le maraîchage). Elle ne varie pas depuis 20 ans.

Les cultures légumières se concentrent sur trois bassins de production : le Val-de-Saire, la côte Ouest entre Surtainville et Lingreville et la baie du Mont-Saint-Michel sur les polders et terroirs avoisinants.



Les bâtiments agricoles (hors stockage)

commencés entre 1995 et 2003

N

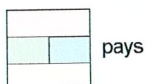
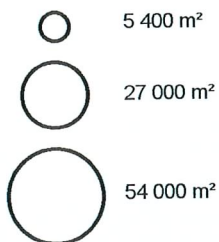
2 770 000 m² de locaux agricoles (stockage exclu) ont été commencés dans la Manche de 1995 à 2003 inclus, répartis entre 564 communes (93,7 % des communes manchoises).

Toutefois les 13 communes bénéficiant de plus de 18 000 m² créés concentrent 12,7 % du total, tandis que les 63 communes de plus de 10 000 m² créés rassemblent 36,2 % des surfaces alors qu'elles représentent seulement 10,5 % des communes.

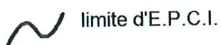
Surfaces créées dans la commune :



Taille :



pays



limite de commune



Tourisme

BARNEVILLE
CARTERET
9382 lits

PORTBAIL
5073 lits

ST GERMAIN
SUR AY
5174 lits

PIROU
5314 lits

AGON
COUTAINVILLE
12090 lits

GRANVILLE
9391 lits

ST PAIR
SUR MER
12148 lits

JULLOUVILLE
11494 lits

Toutes les communes disposant d'une capacité supérieure à 1 000 lits sont côtières, à l'exception de Saint-Lô, Coutances, Villedieu et Isigny le Buat.

Elles représentent à peine 1/10e des communes et rassemblent les 2/3 de la capacité d'accueil totale de la Manche.

Parmi elles, les 8 stations de plus de 5 000 lits concentrent à elles seules un peu plus du quart de la capacité du département.

Capacité d'accueil total
(en nombre de lit)

1 300

6 500

13 000

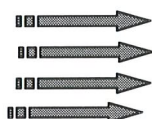
limite de subdivision Etat



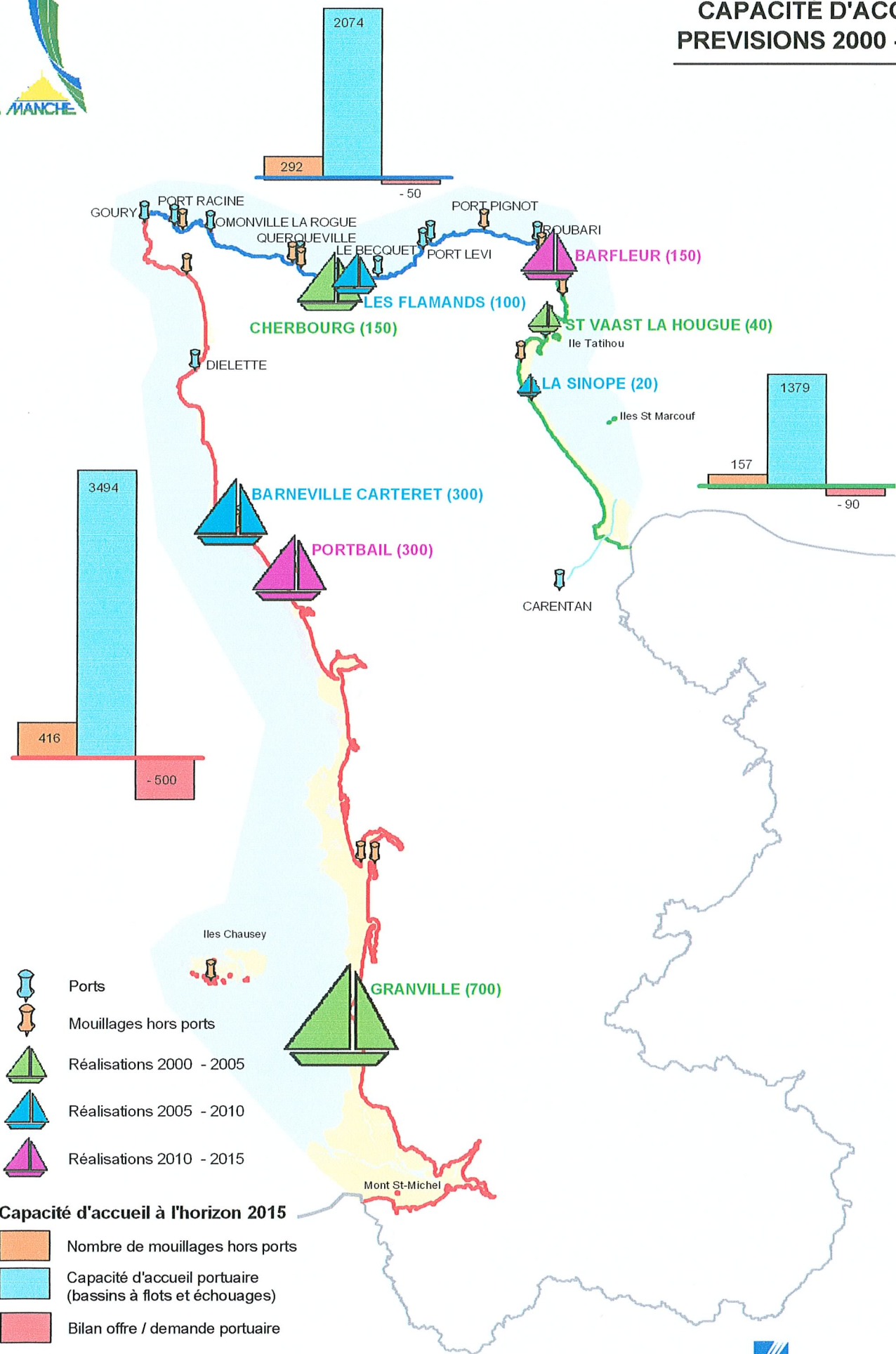
0 20 km

**La capacité d'accueil des équipements de plaisance
de la Manche en 2000**

Localisation	Ports			Mouillages		Total
	à flot	échouage avec sortie	échouage sans service	organisés	individuels	
Carentan	270					270
La Sinope			130			130
Saint-Vaast-la-Hougue	665				73	738
Réville				24	60	84
Barfleur			104			104
Roubari			31		29	60
Cosqueville					90	90
Port-Pignot			19			19
Port-Lévi			80			80
Tourlaville			190			190
Cherbourg	1 320					1 320
Querqueville			60		94	154
Omonville-la-Rogue			57			57
Omonville-la-Petite				31	48	79
Port-Racine			27			27
Goury			40			40
Herqueville					20	20
Diélette	410	49				459
Barneville-Carteron	333	95			20	448
Portbail		200			31	231
Agon-Coutainville				60	20	80
Régneville				100	20	120
Chausey				25	120	145
Granville	1 000	107				1 107
TOTAL	3 998	451	738	240	625	6 052
Soit	66 %	8 %	12 %	4 %	10 %	100 %



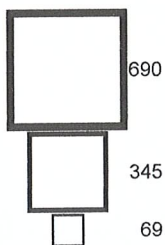
Source: Carte d'identité de la Manche - DDE.



Industries

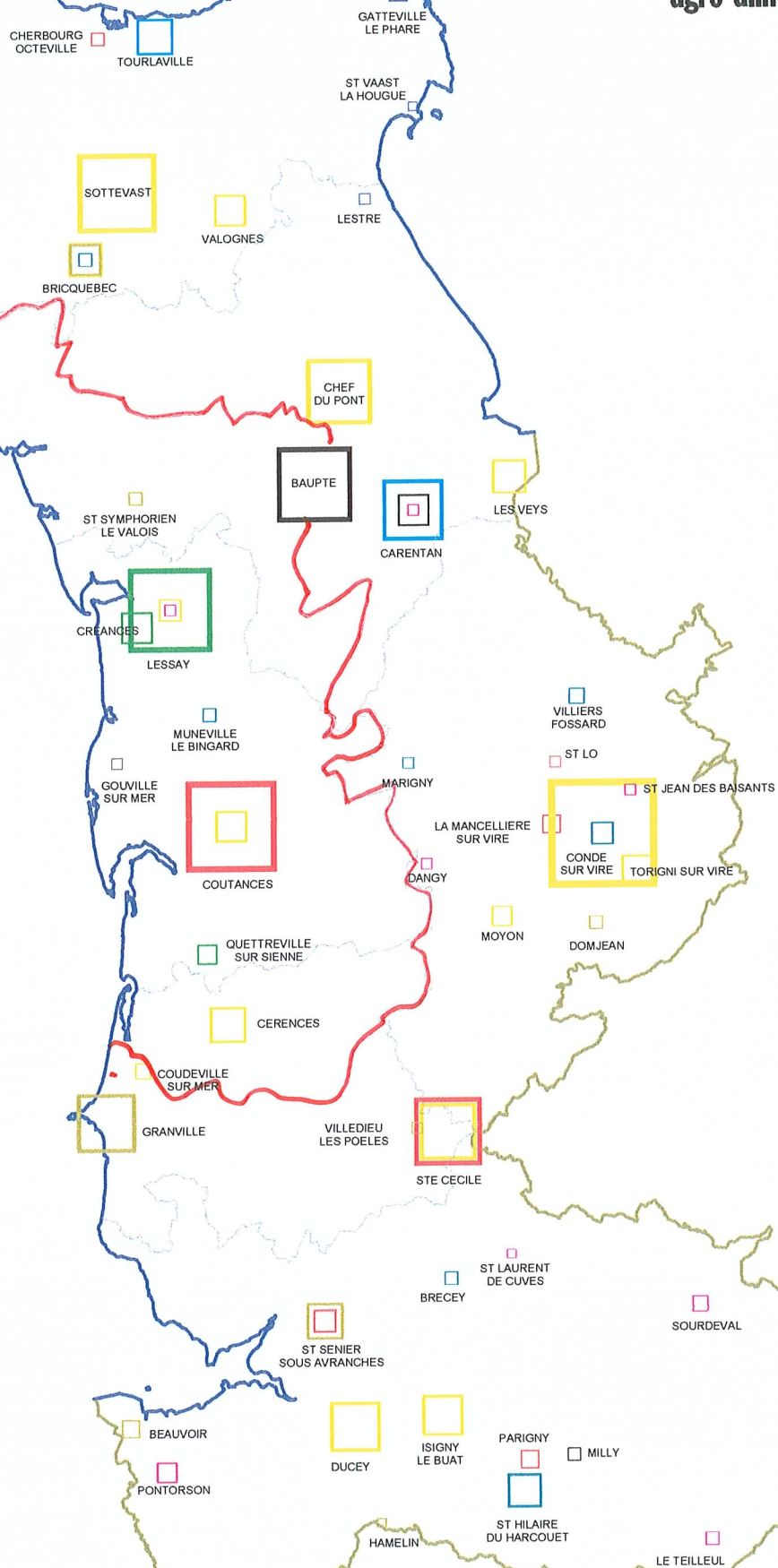
- produits laitiers
- abattage
- produits à base de viande
- pisciculture, aquaculture
- industrie du poisson
- aliments pour animaux
- légumes (4ème gamme et conserverie)
- biscuiterie, boulangerie
- divers (confiserie, chocolaterie, additifs alimentaires, eau de vie)

Taille de l'entreprise
(en nombre d'employés)



Seules sont représentées
les entreprises d'au moins
10 salariés.

Limite de subdivision Etat



0 20 km

Cartographie : SAUE/ATPE - Février 2003 - Les IAA géométriques

Planification

Syndicat mixte du schéma de cohérence
territoriale de la région de Cherbourg
(créé par arrêté du 12 décembre 2001)

Périmètres de SCOT

Schéma directeur de la
région de Cherbourg

Procédure en cours
de regroupement
des 2 territoires
au sein d'un périmètre
de SCOT unique.

Syndicat mixte du Pays de Coutances
(créé par arrêté du 1er janvier 2004)

**SCOT du Centre
Manche Ouest**

(périmètre arrêté
le 23 mai 2003)

Syndicat pour le développement
du Saint-Lois (créé par arrêté
du 3 juin 2003)

**SCOT de la Région
Saint-Loise**

(périmètre arrêté
le 1er août 2002)

Etat d'avancement des SCOT :



Périmètres
arrêtés
par le préfet



Périmètre validé
par la loi S.R.U.



Zone non encore
incluse dans un
périmètre de SCOT

Syndicat mixte du... Nom du syndicat mixte
de gestion du SCOT

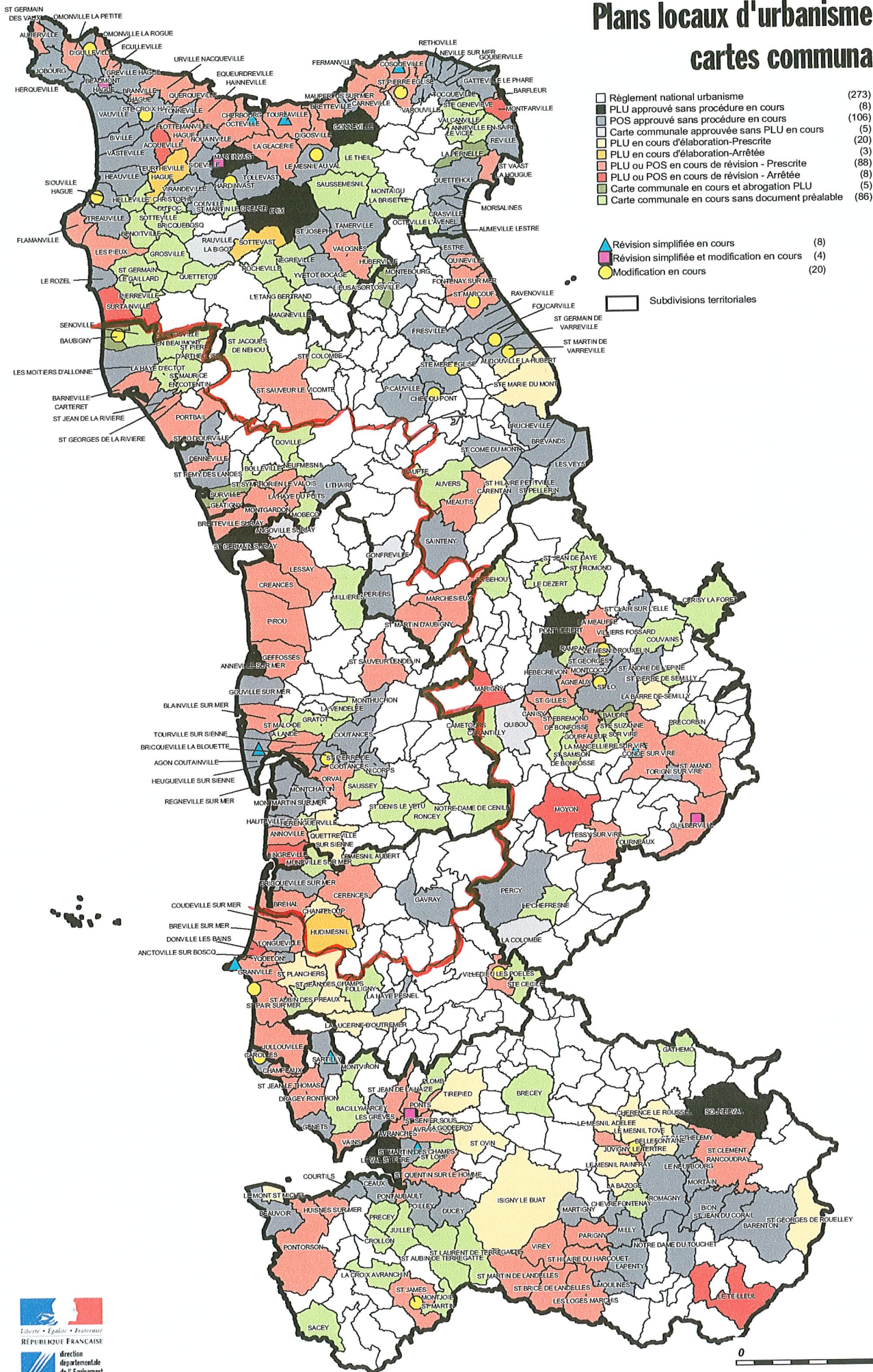


Situation au 2 février 2005

0 20 km

Cartographie : SAUE/ATPE - YD - Février 2005 - Avancement des SCOT au 02/02/05

Plans locaux d'urbanisme et cartes communales



Cartographie : SAUE/SIG - Août 2003 - Urbanisme\PLU\PLU loi littoral



La résorption du camping-caravaning sauvage



Limite de subdivision Etat



Commune prenant en compte
la résorption du camping-
caravaning illégal dans le cadre
de la modification de son
document d'urbanisme



Etude réalisée portant
sur la résorption du
camping-caravaning
illégal



Opération pilote



0 20 km

Cartographie : SAUE/ATPE - Juillet 2003 - Résorption CCS